

24 تمرين نموذج مرفق بالتصحيح
تغطي كل أفكار الوحدة ومتوافقة مع المنهاج الرسمي

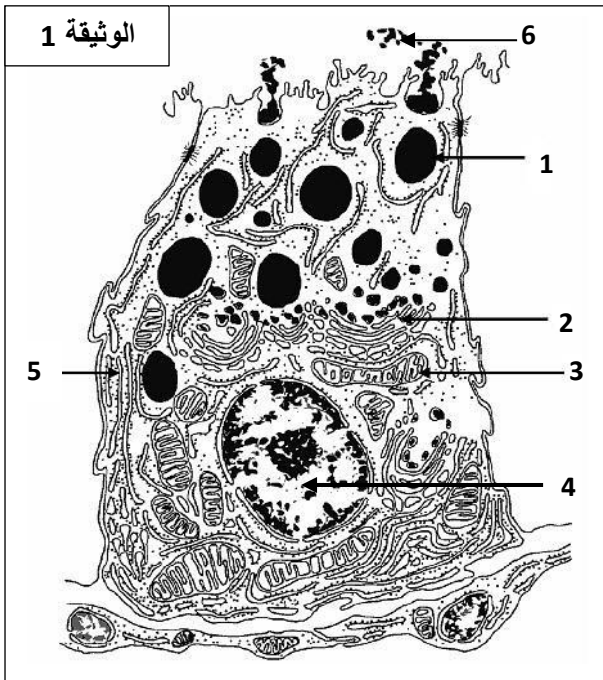
اعداد

الأستاذ : بوالريش أحمد

متقن القلب

التمرين الأول

1- تبين الوثيقة 1 خلية بنكرياسية لها القدرة على تركيب و إفراز هرمون ذو طبيعة بروتينية



1 - أكتب البيانات المرقمة من 1 إلى 6 .

2 - استخرج من الوثيقة ثلاث مؤشرات تدل على أن هذه الخلية ذات وظيفة إفرازية.

II - لدراسة بعض مظاهر تركيب البروتين نقترح التجارب التالية :

التجربة الأولى :

بالاعتماد على تقنية خاصة نقوم بعزل العضيات الخلوية : 2 ، 4 ، 5 من الوثيقة 1 ثم نضع كل منها في وسط ملائم به المواد الضرورية لتركيب البروتين ، يبين الجدول التالي نتائج تحليل محتوى كل وسط :

الوسط	تركيز البروتينات	ADN	ARN	تركيب البروتين
الوسط A	10	98	10	0
الوسط B	20	0	84	97
الوسط C	45	0	1	0

1 - حدد العضية الموجودة في كل وسط ، مغللا إجابتك .

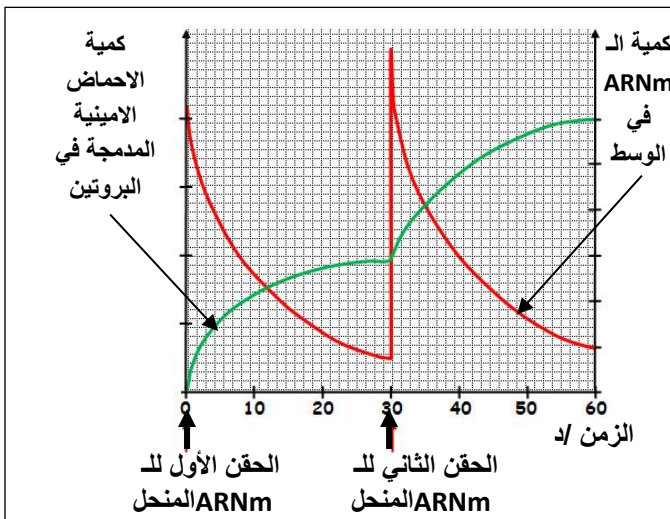
التجربة الثانية :

نقوم بعزل العناصر السيتوبلازمية ثم نضعها في وسط زرع غني بأحماض أمينية مشعة ثم نضيف في الزمن $z=0$ و $z=30$ د الحمض النووي ARNm و خلال التجربة نقوم بقياس كمية البروتينات المركبة و كمية ال ARNm في الوسط ، و النتائج المحصل عليها ممثلة في الوثيقة 2 .

(2) حلل هذه الوثيقة . ماذا تستنتج ؟

التجربة الثالثة :

لمعرفة الشروط الضرورية لحدوث العملية التي تحدث على مستوى العضية 5 ، يسحق كبد فأر في وسط يحافظ على بنية العضيات الخلوية فنحصل على مستخلص كبدي متجانس . تفصل القطع الخلوية للمستخلص الكبدي بعملية الطرد المركزي . نختبر فعالية تركيب البروتين في المستخلص المتجانس الكامل و مختلف القطع الخلوية . النتائج المحصل عليها مدونة في الجدول التالي :



الوثيقة 2

النتائج المحصل عليها مدونة في الجدول التالي :

النتائج : تركيب (+) او عدم تركيب (-) البروتينات المشعة	التجارب
+	مستخلص كامل + احماض أمينية مشعة
-	مستخلص كامل + احماض أمينية مشعة + مادة (DNP) توقف استعمال ال ATP
-	مستخلص كامل مغلي + أحماض أمينية مشعة
-	ARNm + ريبوزومات + احماض أمينية مشعة
-	ARNm + ريبوزومات + ATP + احماض أمينية مشعة

3 - ما هي المعلومات المستخرجة من تحليلك لهذه النتائج ؟

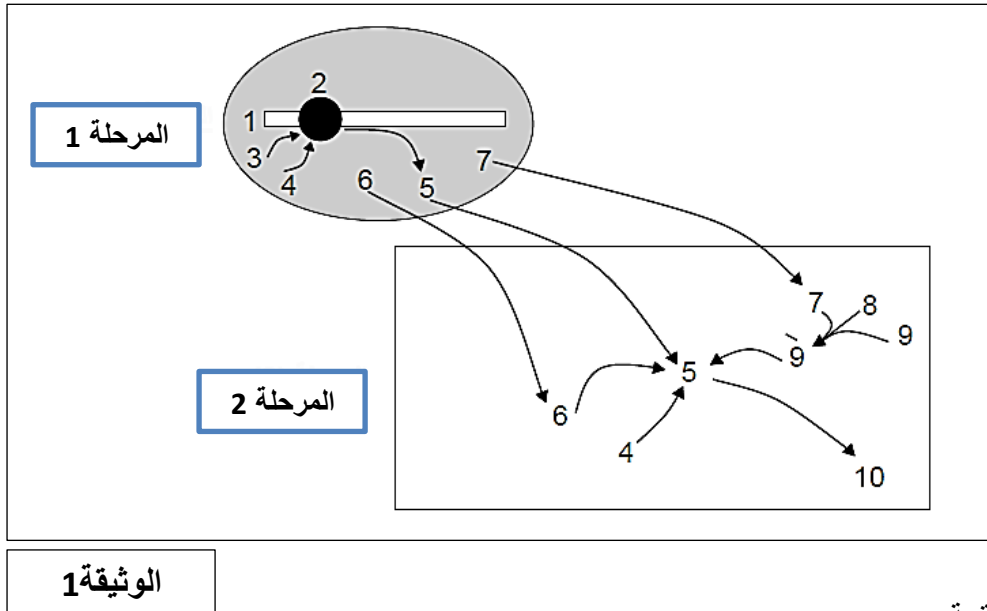
4 - بتوظيف معلوماتك المكتسبة ، ماهي العوامل الأخرى المتدخلة في تركيب البروتين؟

5 - بين برسم متقن عليـة جميع البيانات العملية التي تحدث في مستوى العضية 5.

التمرين الثاني

تعتبر البروتينات جزيئات أساسية في حياة الخلية نظرا لتنوعها الكبير . يساهم في تركيب البروتين عدة بنى تعمل بتنسيق كبير بينهما.

1 - تبين الوثيقة (1) آليات تركيب البروتين في مستوى خلية حقيقية النواة.



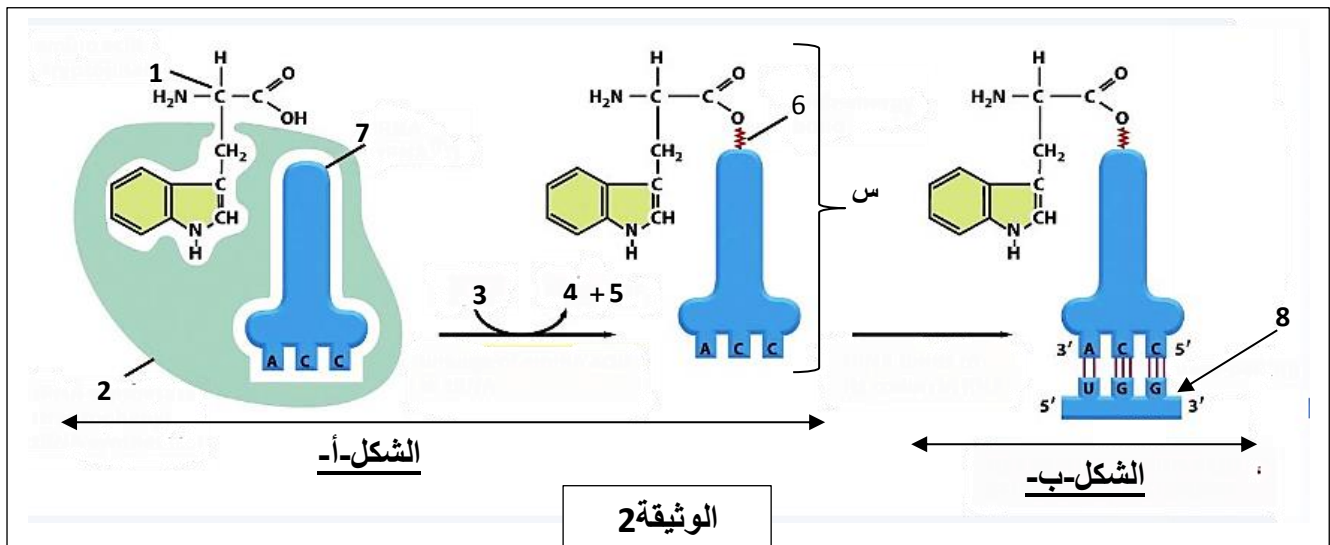
أ - سمّ البيانات المرقمة.

ب - قدم تعريفا للمرحلتين (1) و (2) ، ثم حدد موقع حدوث كل منهما في الخلية.

ج - علل ضرورة العنصر (5) في تركيب البروتين.

د - وضح كيف تتغير بنية العنصر (10) كي يكتسب بنيته الوظيفية باعتباره انزيما أحادي السلسلة الببتيدية.

2 - يمثل الشكلان (أ) و(ب) من الوثيقة (2) مرحلتين أساسيتين لآلية تركيب العنصر (10) من الوثيقة 1.



أ - تعرف على البيانات المرقمة من 1 إلى 8 .

ب - تعرف على المرحلتين المبينتين في الشكلين (أ) و(ب) من الوثيقة (2) ، حدد بدقة متطلبات ومقر حدوث كل منهما.

ج - ماذا يمثل العنصر (س) ، صف مراحل تشكله.

د - فيما يتمثل دور العنصر (6) من الوثيقة (2).

هـ - باستغلالك لمعطيات الوثيقة (2) ومعارفك المكتسبة، بين أن بنية العنصر (7) تسمح بتأمين الربط بين المعلومة الوراثية والاحماض الأمينية الموافقة.

3 - يملك مخبري قارورتين مجهولتي المحتوى من الأحماض الأمينية ، الأولى بها غليسين (Gly) والثانية بها ليزين (Lys). تتواجد أمامه كل لوازم الفصل بالهجرة الكهربائية وقارورة ثالثة بها محلول ذي $PH=1$.

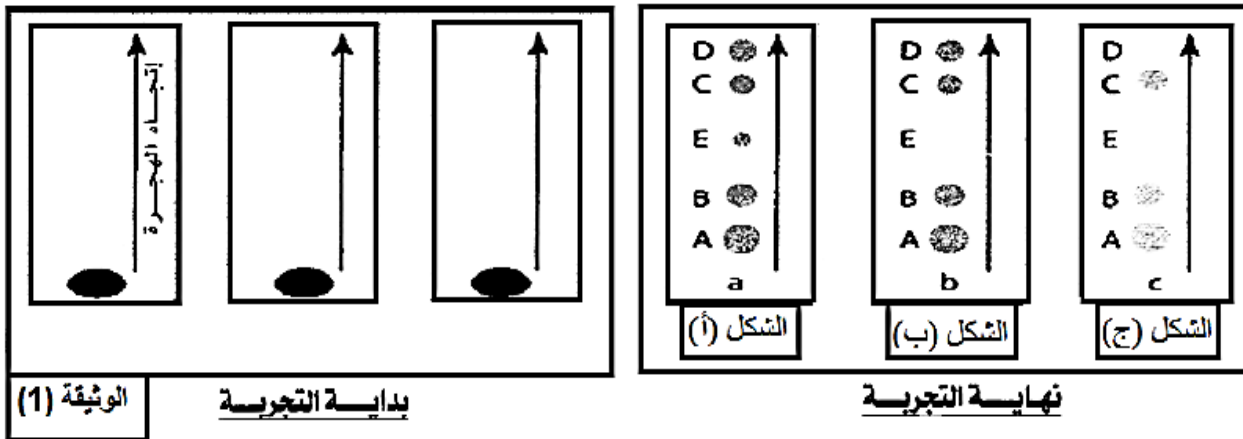
- ماهي الطريقة التي تقترحها على المخبري كي يتمكن من تحديد الحمض الأميني الموجود في كل قارورة في حدود الشروط المتوفرة أمامه ؟ - وضح ذلك .

(قيم الـ PH غير ضرورية) ، $R(Lys)=(CH_2)_4-NH_2$ ، $R(Gly)=H$.

التمرين الثالث

1. تتطلب إحدى مراحل التعبير المورثي تدخل أنماط من الأحماض النووية الريبية، لغرض التعرف عليها وتحديد دورها نستعرض التجارب التالية:

التجربة 1: نقوم بعزل الأحماض النووية الريبية من خلية حيوانية ضمن شروط تجريبية مختلفة ثم نخضعها لتقنية الفصل الكروماتوغرافي والوثيقة (1) تمثل وضعية هذه الجزيئات عند بداية ثم نهاية التجربة.



1. معتمدا على نتائج الفصل الكروماتوغرافي بين أن الشكل - أ- من الوثيقة (1) يعبر عن نشاط تركيب للبروتينات على مستوى الخلية الحية.

2. تعطى عملية معالجة خلية حية بمادة (α - amanitin) (مثبط نوعي لإنزيم الـ ARN بوليميراز) نتائج مماثلة لنتيجة الفصل التي يمثلها الشكل - ب- من الوثيقة (1).

• ما هي المعلومات المستخلصة من خلال هذا الإجراء التجريبي؟

3. نقوم بعزل الريبوزومات الحرة من مستوى الهياوبلازم (الهيولى) ونقوم بفصل مكوناته بتقنية الفصل الكروماتوغرافي فنحصل على النتائج الموضحة في الشكل - ج- من الوثيقة (1).

• ماذا تستنتج من تحليل النتائج التجريبية للشكل - ج- من الوثيقة (1)؟

لإبراز العلاقة صفة- بروتين والعلاقة مورثة- بروتين، نقترح دراسة مرض وراثي يسمى ارتفاع تركيز الكوليسترول في الدم (Hypercholestérolémie). في الحالة العادية ينقل جل الكوليسترول في الدم على شكل جزيئات بروتينية- دهنية تسمى جزيئات LDL. تتوفر الخلايا العادية على مستقبلات غشائية تتعرف بشكل نوعي على جزيئات LDL وتمكن من إدخالها إلى السيتوبلازم، مما يساهم في انخفاض نسبة الكوليسترول في الدم. لتعرف سبب مرض ارتفاع تركيز الكوليسترول في الدم أنجزت دراسة على أشخاص عاديين وآخرين مصابين، موزعين على ثلاث مجموعات.

تركيز الكوليسترول في الدم (g.L ⁻¹)	عدد المستقبلات العادية لجزيئات LDL (وحدة اصطلاحية)	المجموعة 1: أشخاص سليمون
من 0,5 إلى 1,6	52	
من 1,9 إلى 2,2	28	المجموعة 2: أشخاص ذوو إصابة متوسطة الشدة
من 4,7 إلى 4,9	0	المجموعة 3: أشخاص ذوو إصابة خطيرة

الوثيقة 1

تقدم الوثيقة 1 عدد المستقبلات الغشائية العادية لجزيئات LDL في خلايا المجموعات الثلاثة مع تركيز الكوليسترول لديها.

1 صف نتائج الوثيقة 1، ثم بين العلاقة بين هذه النتائج والحالة الصحية لأشخاص كل مجموعة. (1.5 ن)

يتوفر مستقبل جزيئات LDL على جزء خارجي يثبت جزيئات LDL وعلى جزء سيتوبلازمي مسؤول عن إدخال هذه الجزيئات إلى سيتوبلازم الخلية. لتحديد سبب مرض ارتفاع تركيز الكوليسترول في الدم يقدم الشكل (أ) من الوثيقة 2 قطعة من المورثة المسؤولة عن تركيب الجزء السيتوبلازمي للمستقبل عند كل من الشخص السليم والشخص المصاب بالمرض، وتمثل الوثيقة 3 بنية هذا المستقبل عند شخص سليم وآخر يعاني من إصابة شديدة بالمرض.

الوحدات	AAA	AAC	UGG	CUU	CGC	UGA	الأحماض
الرمزية	AAG	AAU		CUC	CGU	UAG	بدون معنى
المقابلة	Lys	Asp	Try	Leu	Arg	UAA	المقابلة

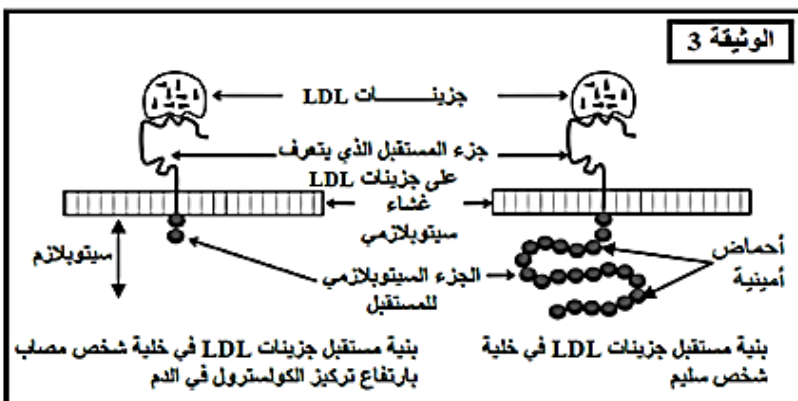
الشكل (ب): مستخلص من جدول الشفرة الوراثية

الأشخاص السليمون	...TTT-TTG-ACC-GCG-GAA...
الأشخاص المصابون بمرض ارتفاع تركيز الكوليسترول	...TTT-TTG-AIC-GCG-GAA...

منحى القراءة →

الشكل (أ): متتالية الجزء القابل للنسخ من أليلي المورثة المسؤولة عن تركيب مستقبل جزيئات LDL.

الوثيقة 2



2 باعتماد معطيات الوثيقة 2، أعط متتالية الأحماض الأمينية لجزء الأليل العادي وجزء الأليل الطافر. (1 ن)

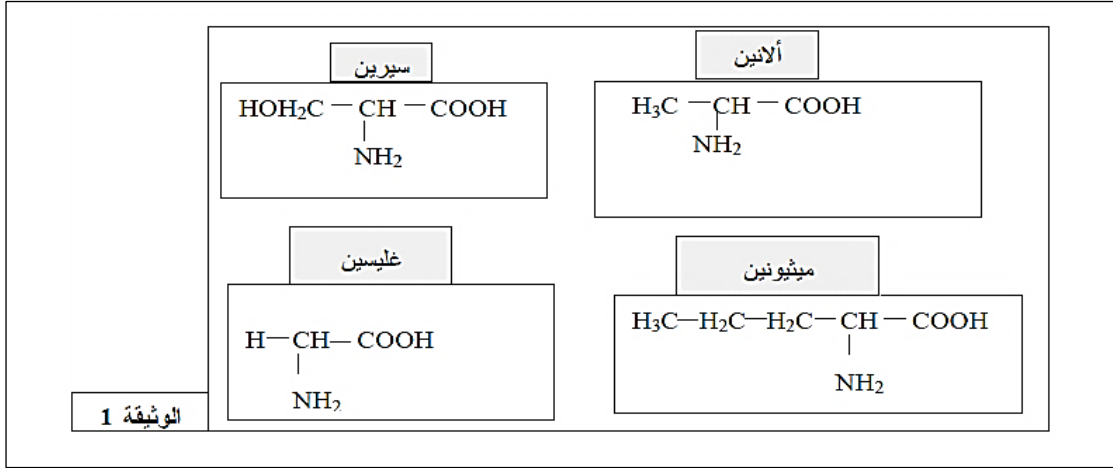
3 قارن بنية المستقبل عند كل من الشخص السليم والشخص المصاب، وفسر الاختلاف الملاحظ اعتمادا على جوابك على السؤال السابق. (1 ن)

4 بين العلاقة بين هذه البنية والحالة الصحية عند كل من الشخص السليم والشخص المصاب. (1 ن)

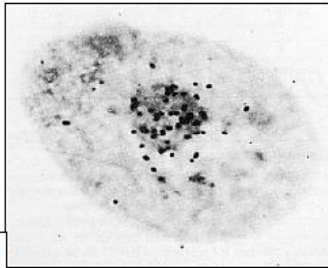
التمرين الخامس

البروتينات جزيئات عالية التخصص ، بنيتها الفراغية و بالتالي وظيفتها محددة وراثيا بفضل المعلومة الوراثية التي تحملها جزيئة الـ ADN.

- 1 - أ - أكتب المعادلة الإجمالية لتشكل رابطة ببتيدية بين حمضين أميين.
 ب - أكتب الصيغة المفصل للرباعي الببتيد المتشكل من 4 أحماض أمينية المبينة في الوثيقة (1) على الترتيب التالي:
 [سيرين ألانين غليسين ميثيونين].



- 2 - أ - ما عدد أنواع رباعيات الببتيد التي يمكن الحصول عليها باستعمال الأحماض الأمينية المبينة بالوثيقة (1)؟
 ب - ما هو عدد مختلف أنواع الرباعيات الببتيد التي يمكن الحصول عليها باستعمال العشرون الحمض أميني الموجودة في الطبيعة؟ - علل إذن التنوع الكبير للبروتينات.
 ب - إن وظيفة البروتين تحددها طبيعة و ترتيب الأحماض الأمينية. وضح ذلك.



الوثيقة 2

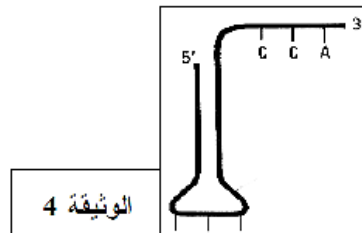
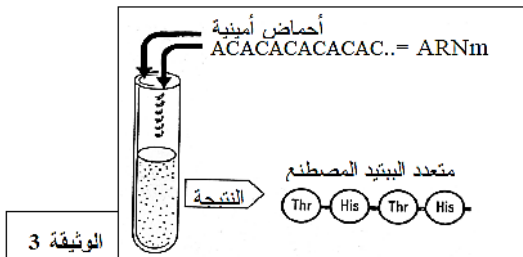
II - نرغب في دراسة تعبير المعلومة الوراثية التي تحملها جزيئة الـ ADN

- 1 - أ - زرعت خلايا في وسط زرع مناسب يحوي اليوراسيل المشع، النتائج المحصل عليها ممثلة بالوثيقة (2)
 - ماذا تستخلص من هذه النتائج التجريبية؟

نزود مستخلص بكتيري (يحوي محتوى البكتيريا حيث تم تخريب أغلفة هذه الأخيرة) بجزيئات مختلفة من الـ ARN تم اصطناعها و تحمل شفرات محددة ، الشروط التجريبية و النتائج المحصل عليها ممثلة بالوثيقة (3) .

حل هذه النتائج التجريبية و ماذا تستخلص؟

ج- تمثل الوثيقة (4) نموذج مبسط لجزيئة الـ ARN

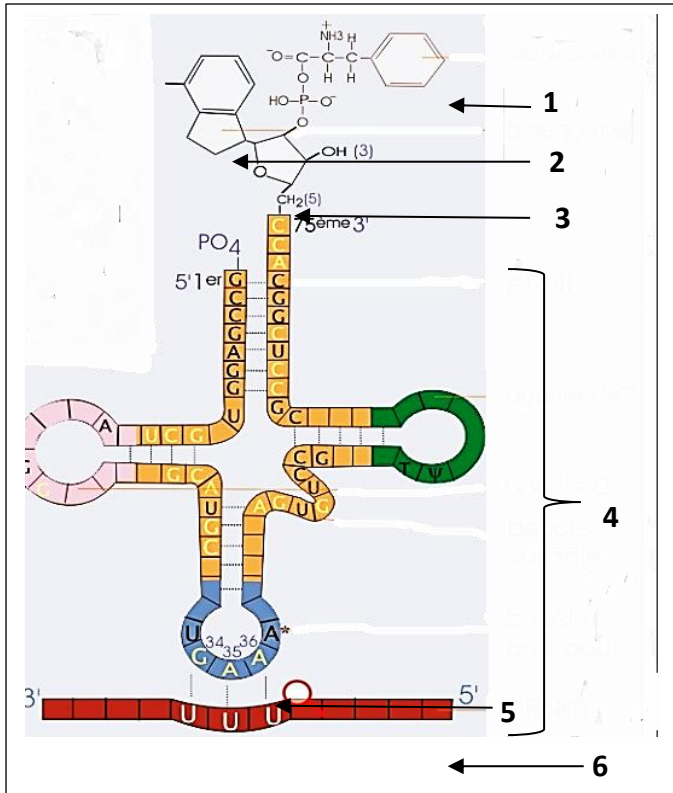


- تعتبر هذه الجزيئة وسيلة لحل تشفير المعلومة الوراثية ، وضح ذلك.

- 2 - أ - أربط علاقة بين المعلومات المستخلصة من الوثائق 2 و 3 و 4 لتبين أن تتابع الأحماض الأمينية في جزيئة البروتين يكون محدد وراثيا.

ب - مستعينا بما سبق و بمعلوماتك، صف في رسم تخطيطي وظيفي مختلف مراحل تعبير المعلومة الوراثية.

التمرين السادس



الوثيقة 1

من أجل تحديد الآليات المتدخلة في تركيب البروتين
نقترح عليك الدراسة التالية
I- أثناء عملية تركيب البروتين توظف الخلية الجزيئة
الموضحة في الوثيقة 1 .

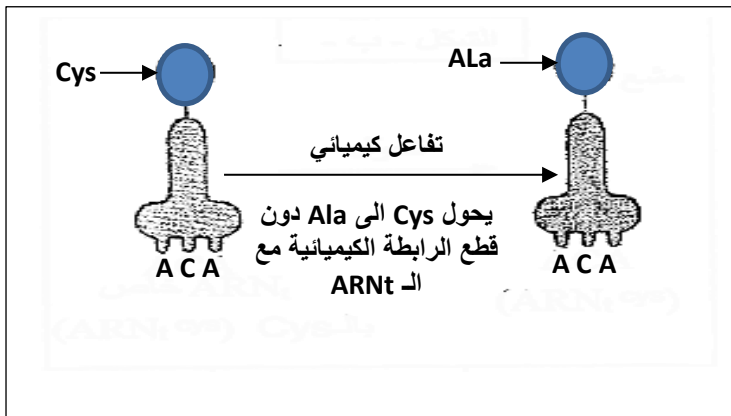
- 1 - سمي الجزيئة المعروفة بالبيانات من 1 إلى 5 (الوثيقة 1)
ثم أكتب جميع البيانات المرقمة من 1 إلى 6.
- 2 - ماهو في نظرك ، الحد الأدنى من انواع الجزيئة 4
اللازمة لتركيب البروتين في الخلية ؟ علل اجابتك.
- 3 - ماهي العلاقة بين الجزيئة 4 والجزيئة 6 .
- 4 - للجزيئة 4 قدرة وظيفية مضاعفة ، وضح ذلك.
- 5 - ما هي العلاقة بين الجزيئة 4 وسلسلتي ال- AND
الحاملة للمورثة ؟

II - يقدم الشكل (أ) من الوثيقة 2 ترتيب القواعد الازوتية
لجزء ARNm المسؤول عن تركيب عديد الببتيد المبين في
الشكل (ب) من نفس الوثيقة.

الوثيقة 2	الشكل-أ-								
		CCC	CUC	UGU	GGU	GAU	GAA	AAA	UGC
	اتجاه القراءة →								
	الشكل-ب-								
	Pro	Leu	Cys	Gly	Asp	Glu	Lys	Cys	His
	1	2	3	4	5	6	7	8	9
	الشكل-ج-								
	Pro	Leu	Ala	Gly	Asp	Glu	Lys	Cys	His
	1	2	3	4	5	6	7	8	9

1 - أعط ترتيب القواعد الازوتية المكونة لجزء المورثة المتدخلة في تركيب عديد الببتيد المبين في الشكل (ب) من
الوثيقة 2.

بعد حدوث التحول الكيميائي المبين في الوثيقة 3 ، ثم وضع المركب (ARnt- Ala) المحصل عليه في وسط تجريبي
مناسب يحتوي على ARNm السابق (الشكل أ من الوثيقة 2) مما أدى إلى تركيب عديد الببتيد المبين في الشكل (ج)
من الوثيقة 2.



الوثيقة 3

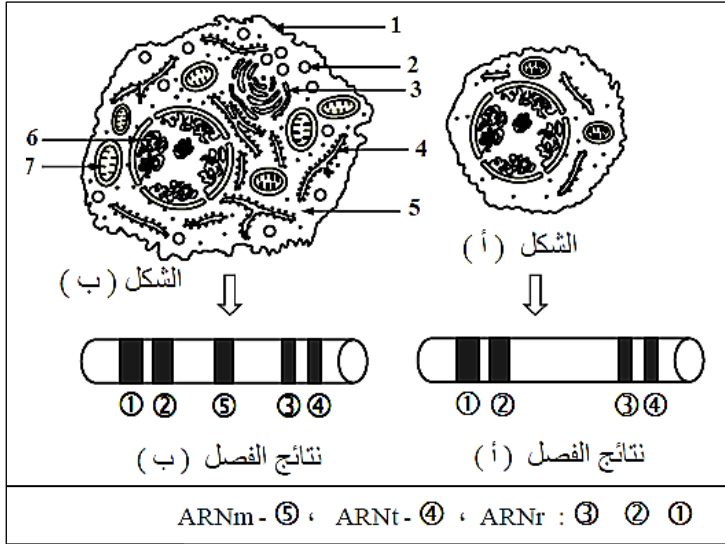
- 2 - انطلاقا من الوثيقة 3 ، حدد نتيجة هذا التحول
الكيميائي على كل من الحمض الاميني وال- ARnt.
- 3 - أ - قارن عديد الببتيد المحصل عليه
(الشكل ج من الوثيقة 3) بعديد الببتيد الممثل في
(الشكل ب) من نفس الوثيقة.
ب - فسر نتيجة هذه المقارنة.
- 4 - اعتمادا على معلوماتك وعلى هذه المعطيات:
حدد ما يلي:
أ - الآلية التي تسمح بتعرف الرامزات على الاحماض
الامينية.

ب - المستوى الخلوي الذي يتم فيه تعرف الرامزات
على الاحماض الامينية ، وكذا اسم العضية الخلوية المتدخلة أثناء هذا التعرف.
ج - سم الظاهرة المرتبطة بتركيب البروتين والتي تتدخل خلالها هذه العضية الخلوية وكذا مراحلها.

التمرين السابع

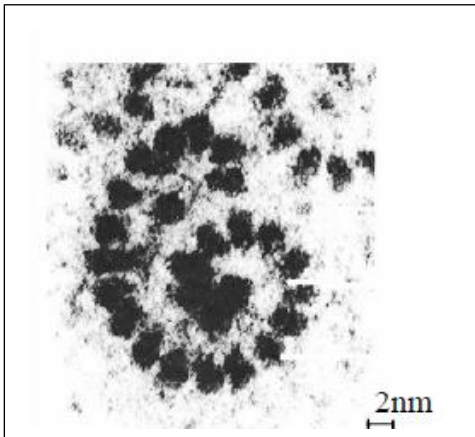
البروتينات هي جزيئات متخصصة تركيبها خلايا الكائنات الحية بصورة منتظمة للقيام بمختلف نشاطاتها الحيوية.

- 1 - الوثيقة (1) تمثل نوعين من الخلايا التي تلعب دورا في الدفاع عن العضوية، ونتائج فصل أنماط الـ ARN الهولي للخليتين.
- أ - أكتب البيانات المرقمة من 1 إلى 9.
- ب - قارن نتائج الفصل.
- ج - عين الخلية التي توجد في حالة نشاط. علل إجابتك.



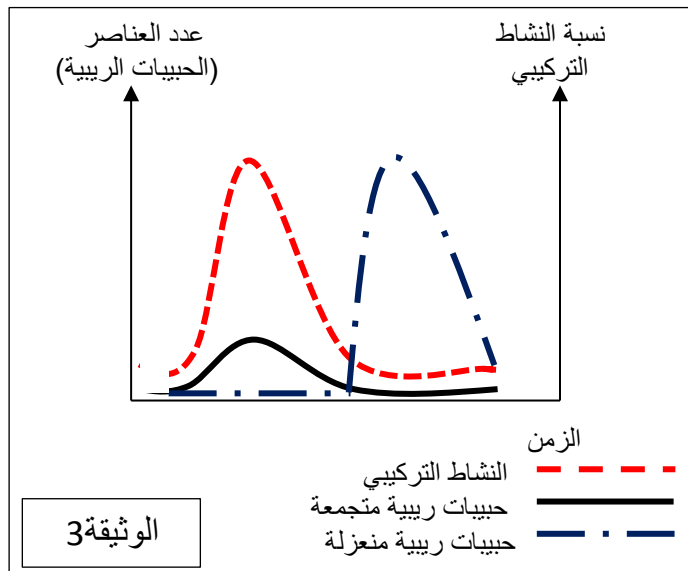
الوثيقة 1

2 - تمثل الوثيقة (2) صورة مأخوذة بالمجهر الإلكتروني من خلية الشكل (ب) من الوثيقة (1).



الوثيقة 2

- أ - ضع عنوان للبنية السيتوبلازمية الملاحظة في الوثيقة 2 .
- ب - انجز رسم تخطيطي تفسيري لهذه البنية مرفق بالبيانات .
- ج - هذه البنية تسمح بتركيب العديد من أنواع البروتينات ؟ إذا كان نعم ، كم؟
- د - هذه البنية تسمح بتركيب العديد من الجزيئات لنفس البروتين؟ إذا كان نعم ؟ كم؟
- 3 - تمثل الوثيقة (3) تغير نسبة النشاط التركيبي لاحدى الخليتين (الوثيقة 1) حسب حالة الريبوزومات وعددها.



- أ - حلل النتائج المحصل عليها والممثلة بالوثيقة 3.
- ب - استنتج حالة الريبوزومات الأكثر فعالية في عملية تركيب البروتين.
- ج - ماذا تستخلص فيما يخص الأهمية البيولوجية للعناصر الممثلة في الوثيقة (2) والتي تظهرها هذه التجربة؟

التمرين الثامن

مرض البياض مرض ناتج عن اختفاء مادة الميلانين (مادة ملونة) من الجلد والشعر وجسم المصاب غير قادر على تركيب هذه المادة.

1 - نقوم بعزل ARN هبولى من خلايا حقيقية النواة تعمل على إظهار صفة الميلانين. نحقق هذا الـ ARN في بيضة منزوعة النواة لحيوان زاحف فنلاحظ تركيب الميلانين.

أ - ماهي المعلومة التي يمكن استخلاصها من هذه التجربة؟

ب - لماذا ننزع النواة من البيضة المحقونة بالـ ARN؟

2 - ليكن ترتيب نيكليوتيدات جزء من المورثة المسؤولة عن صنع الإنزيم الذي ينشط إحدى تفاعلات تركيب الميلانين المبين في الوثيقة (1)

TAC	GAC	CAC	CTC	TCC	ACT
1 2 3	4 5 6	7 8 9	10 11 12	13 14 15	16 17 18

أ - حدد الشفرة (الرسالة الوراثية) المحمولة من هذه المورثة.

ب - اعتمادا على الوثيقة (2,1) استنتج

ترتيب الأحماض الأمينية الداخلة في تركيب البروتين المتشكل.

ج - ما هي النتيجة التي تترتب عن تغير

النيكليوتيد رقم (4) من المورثة بنيكليوتيد السيتوزين (C).

د - عرف الظاهرة الوراثية التي تسمح بحدوث هذا التغير.

3 - انطلاقا من النتائج المتحصل عليها في هذا التمرين

ومعلوماتك المكتسبة، وضح برسم تخطيطي متقن عليه

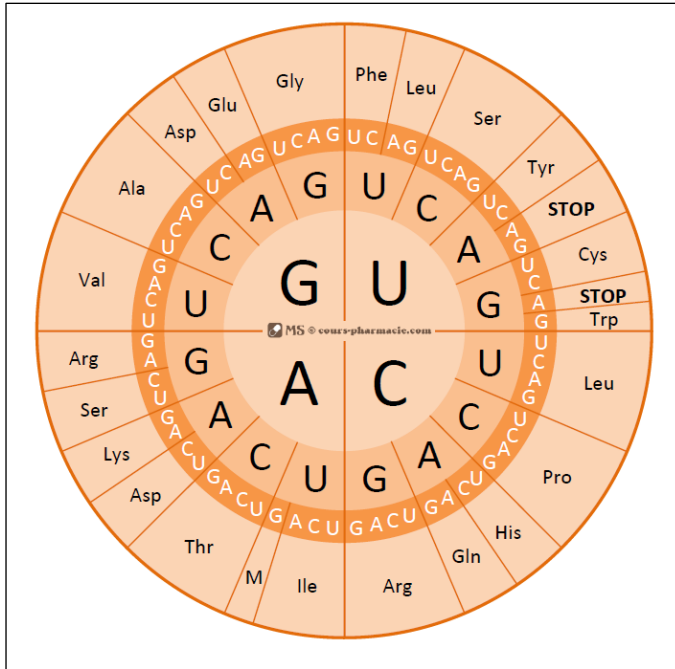
البيانات كيف يتم التعبير عن المعلومات الوراثية في

حقيقيات النواة.

ملاحظة:

تعطى الشفرة الوراثية في الوثيقة (2).

الوثيقة 1

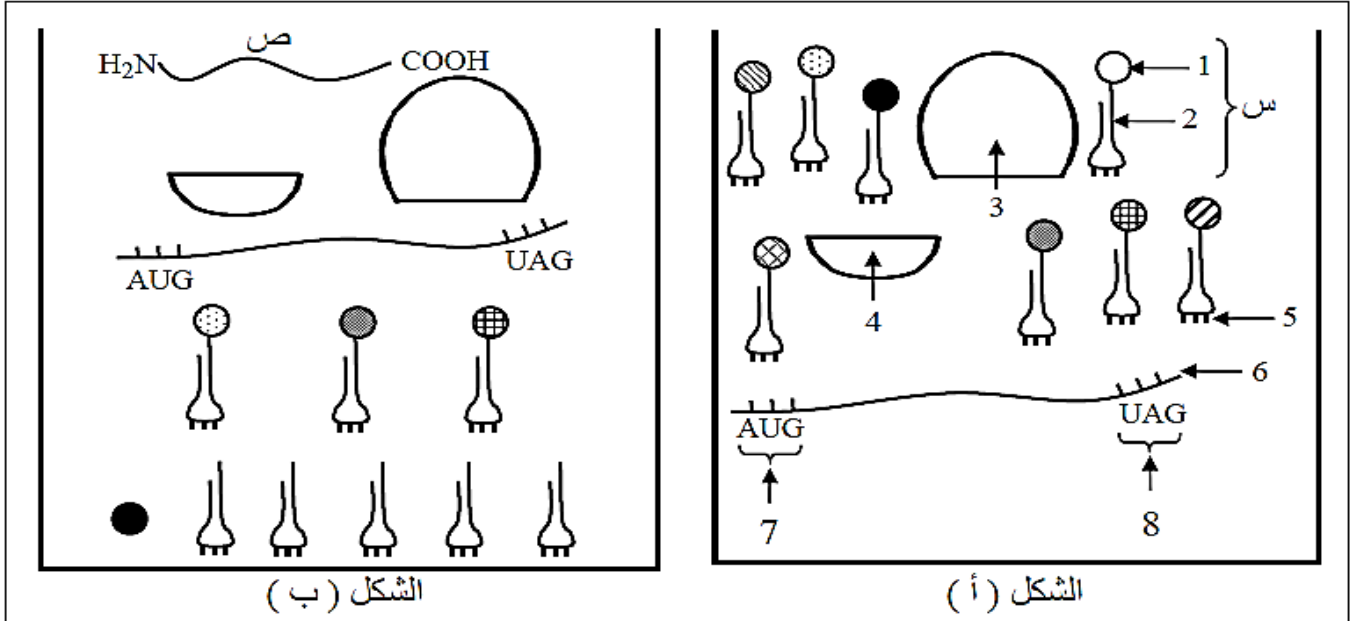


الوثيقة 2

التمرين التاسع

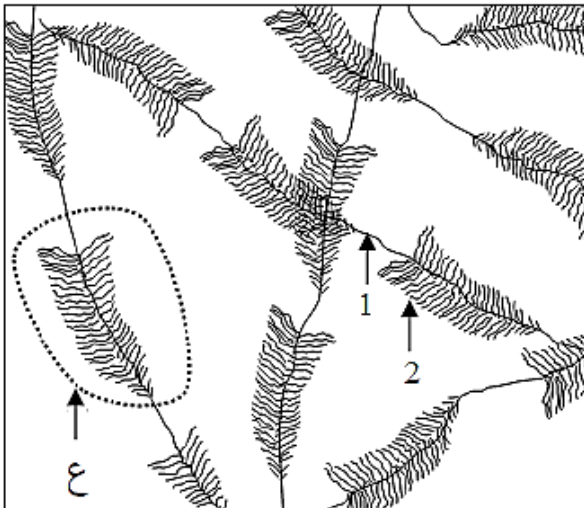
تتميز الخلايا الحية بقدرتها على تركيب البروتينات، وهذا نتيجة سلسلة من الأحداث تتم بواسطة عناصر نووية وهيولية ولإبراز ذلك نقترح هذه الدراسة:

تم تحضير مستخلص خلوي يحتوي على جميع العناصر اللازمة لتركيب السلسلة الببتيدية كما هو ممثل في الوثيقة (1) حيث الشكل (أ) يظهر أهم هذه العناصر، أما الشكل (ب) فيمثل النتيجة المحصل عليها بعد دقائق.



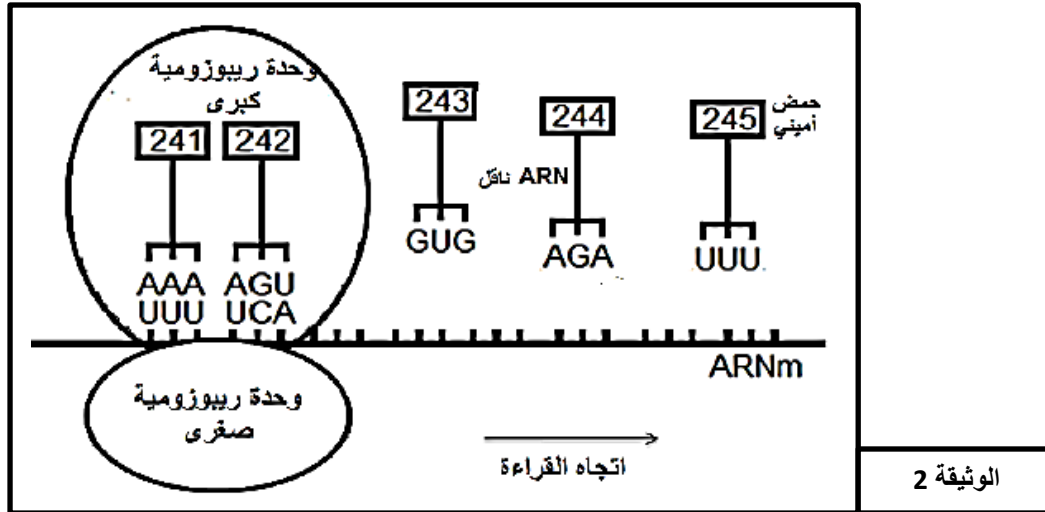
الوثيقة 1

- 1 - أ - قدم أسماء البيانات المرقمة من 1 إلى 8 .
- ب - سم الظاهرة التي سمحت بظهور العنصر (ص) في الشكل (ب) وحدد مقرها في الخلية.
- ج - العنصر (س) هو نتيجة نشاط خلوي يحدث على مستوى الخلية، صف مراحل هذا النشاط الخلوي.
- 2 - من خلال معطيات الشكل (أ) و الشكل (ب) :
- استخرج عدد القواعد الأزوتية للعنصر رقم 6 و عدد الوحدات البنائية للعنصر (ص).
- علل إجابتك .



الوثيقة 2

- 3 - خلال النشاط الممثل في الوثيقة (1) يرتبط العنصر (3) بالعنصر (4).
- أ - في أي مرحلة من النشاط المدروس يحدث هذا الارتباط ؟
- ب - أنجز رسماً تخطيطياً تعبر من خلاله عن هذه المرحلة.
- 4 - عملية تركيب البروتين مرتبطة كذلك بحدوث النشاط الخلوي الممثل في الوثيقة (2) .
- أ - سم هذا النشاط الخلوي ثم اذكر أهميته.
- ب - لخص في جدول أهم الاختلافات بين العنصر 1 و العنصر 2.
- ج - صف في نص علمي الظاهرة التي تحدث على مستوى الجزء المؤطر (ع) .



الوثيقة 2

- 1 - تعرف على المرحلة الممثلة في الوثيقة (2).
- 2 - أعط تتابع الأحماض الأمينية الاحماض الأمينية لقطعة أنزيم التيروسيناز E_1 ، وحدد جزء السلسلة المستنسخة لـ ADN الأليل العادي .

تمثل الوثيقة (3) جزءا من تتابع نيكليوتيدات الأليل الطافر المسؤول عن تركيب أنزيم التيروسيناز عند خلية غير عادية لانتاج الميلانين.

- 3 - بالاعتماد المعطيات والوثائق السابقة ومكتسباتك ، بين كيفية ظهور الاليل الطافر ثم فسر سبب الإصابة بالمهق عند الارانب .

..... AAA AGT GAG ATT T
..... 241 - 242 - 243 - 244

الوثيقة 3

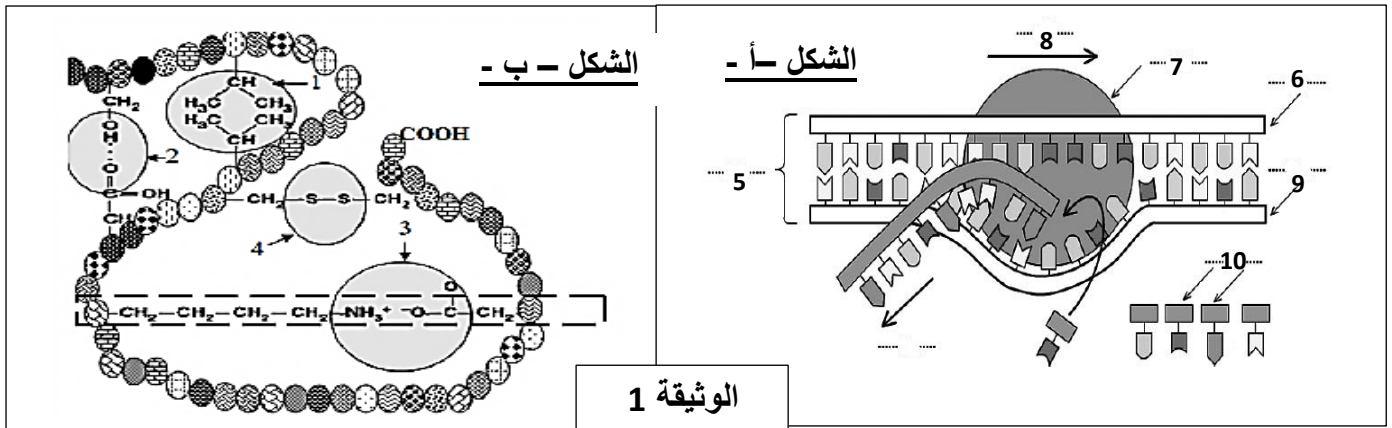
التمرين الحادي عشر

يعتمد تخصص الإنزيمات على بنيتها الفراغية لذا نقترح دراسة العوامل المتحكمة في البنية الفراغية للبروتين.
1 - إن انزيم البرميز يتواجد على مستوى غشاء الكريات الحمراء ويساهم في نقل الجلوكوز إلى داخل الكرية الحمراء الشكل (ب) من الوثيقة 1 يوضح جزءا من هذا الإنزيم ، الشكل (أ) من الوثيقة 1 يمثل إحدى المراحل التي تسمح بتركيب إنزيم البرميز.

1 - تعرف على البنيات المشار إليها في الوثيقة 1 .

2- مثل بنية الجزء المؤطر من الوثيقة 1 .

3- صف آلية المرحلة الممثلة في الشكل (أ) بدقة مع ذكر دور مختلف العناصر المتدخلة في هذا النشاط .



11

II - غالبا ما تكون الظاهرة الممثلة في الشكل (أ) من الوثيقة 1 ، متبوعة بظاهرة أخرى. لدراسة بعض مراحل هذه الظاهرة وشروط حدوثها ننجز التجارب التالية :

التجربة 1 :

نحضر مستخلصا خلويا من الخلايا β لجزر لانجرهانس تحتوي على أحماض أمينية يكون الحمض الأميني التيروزين مشعا وتوزع إلى أربع أوساط حسب الجدول التالي :

الإشعاع في البروتين (وحدة افتراضية)	المواد المضافة إلى المستخلص	الوسط
406	ATP + ARNm + ريبوزومات	1
15	ATP + ARNm	2
50	ARNm + ريبوزومات	3
5	ATP + ريبوزومات	4

1 - حلل نتائج الجدول.

2 - حدد شروط تركيب البروتين

3 - ماهو دور كل عنصر من العناصر المذكورة

في الجدول باختصار .

التجربة 2 :

تم إجراء التجربة على خليتين (1خ) و(2خ) :

- في بداية التجربة توضع الخليتين (1خ) و(2خ) على التوالي في وسط زرع (1م) و(2م) يحتويان على نفس المكونات طيلة هذه التجربة نمد الوسطين (1م) و(2م) بنفس الأحماض الأمينية كما وكيفا.

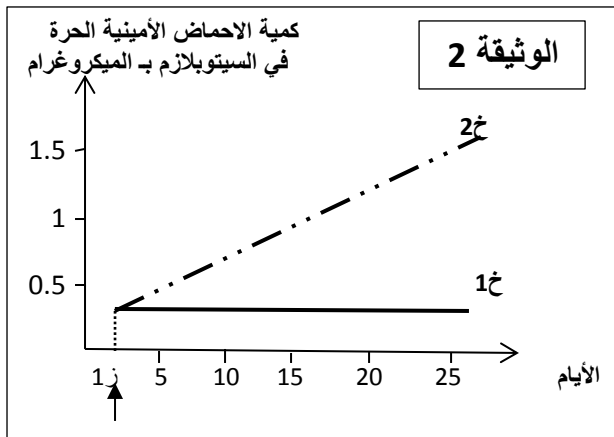
- في الزمن (1ز) أضيف للوسط (2م) البيروميسين

(مادة تثبط نشاط ARNt).

وقد مكنت معايرة كمية كميات الأحماض الأمينية التي بقيت حرة

في السيتوبلازم كل من الخليتين (1خ) و(2خ) من

الحصول على النتائج الممثلة في الوثيقة 2 .



1 - قارن النتائج المحصل عليها عند الخليتين (خ1) و(خ2)

من حيث كمية الأحماض الأمينية الحرة في السيتوبلازم.

2 - كيف تفسر نتائج هذه المقارنة ؟

III - تمثل الوثيقة (3) رسما تفسيريا تخطيطيا للظاهرة

المدروسة في الجزء II لصورة مجهرية لنشاط احدى

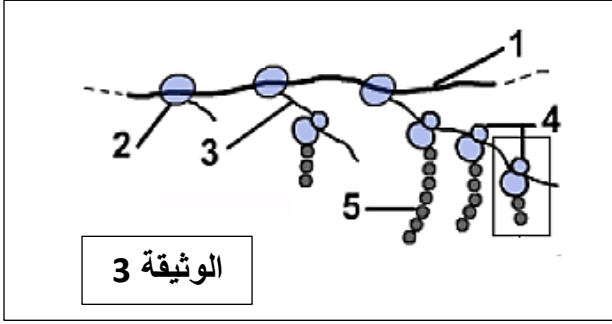
مورثات بكتيريا القولون المعوية.

1 - تعرف على البيانات المرقمة ، ثم تعرف على هذه الظاهرة.

2 - انجز رسم تخطيطي عليه البيانات للجزء المؤطر من الوثيقة3.

3 - ماهي المعلومات التي يمكنك استخراجها فيما يتعلق بالعلاقة بين الظاهرتين المدروستين.

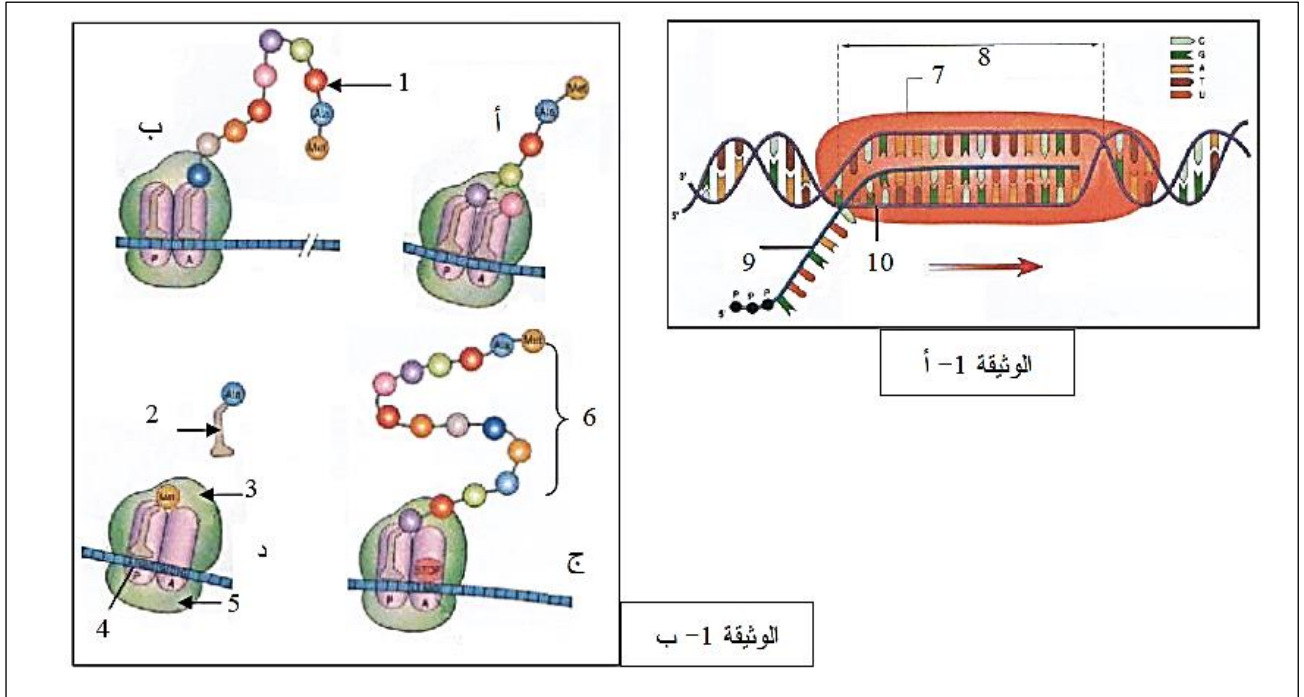
4 - هل يمكنك تبرير هذه العلاقة ؟



التمرين الثاني عشر

إن الـADN , جزيئة متحكممة في المعلومة الوراثية،يتدخل في النشاطات الايضية للخلية و يعطي أصالة كل كائن حي.

I - تمثل الوثيقة 1 (أ،ب) مرحلتين أساسيتين لتركيب البروتين.



1 - تعرف على العناصر المرقمة من 1 إلى 10 .

2 - اعط عنوان لكل من الوثيقتين (1-أ) و (1-ب) .

3 - حدد كيف تسمح الظاهرة المذكورة في الوثيقة (1-أ) بانتقال أمين للمعلومة الوراثية - ترفق الإجابة برسم تفسيري عليه البيانات.

4 - أ - رتب أشكال الوثيقة (1-ب) حسب تسلسلها الزمني . علل احابتك ؟

ب - ما هي خاصية جزيئة البروتين المتشكلة ؟

II - الإشكالية المطروحة : كيف يمكن لأربعة حروف (النوكليوتيدات) أن تشكل 20 كلمة مختلفة (الأحماض الامينية

العشرين) . للإجابة على هذا التساؤل ، تم تحقيق التجارب التالية:

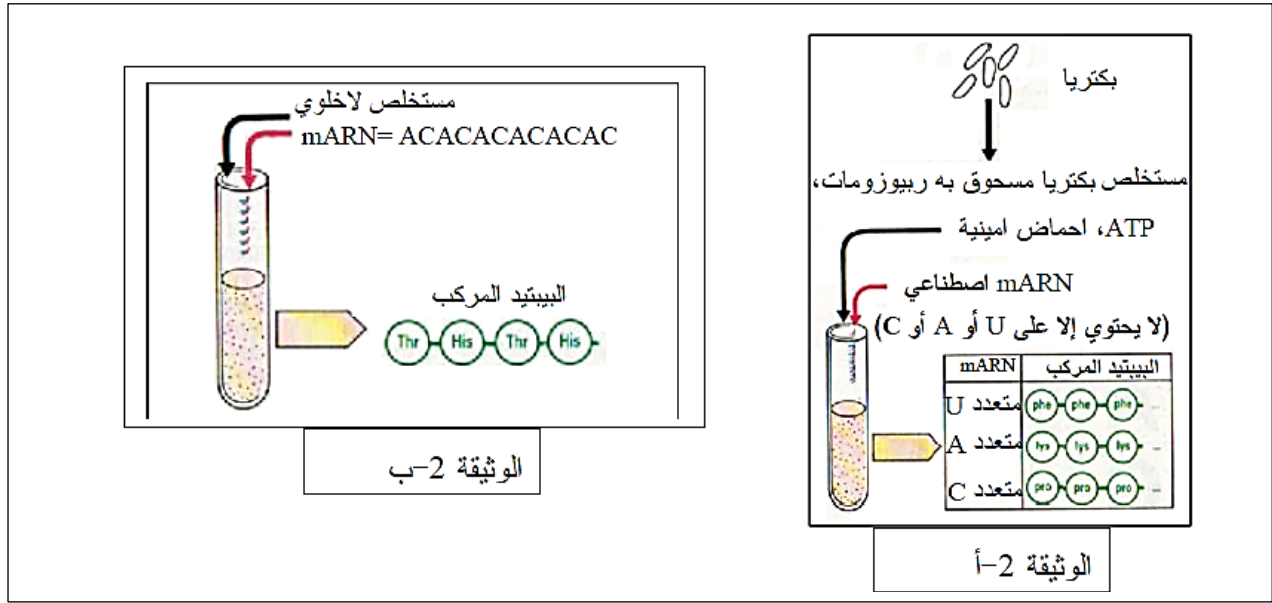
في عام 1960 تمكن نيرنبرغ و ماتيني من التحصل على ARNm متجانس بحيث يتكون من نوع واحد من الريبونوكليوتيد

مثل اليوراسيل و الذي سمي بمتعدد اليوراسيل. وضع الـARN في وسط يحتوي على مختلف المكونات و العضيات

السيتوبلازمية . أضيف للوسط الأحماض الأمينية العشرون المعروفة.

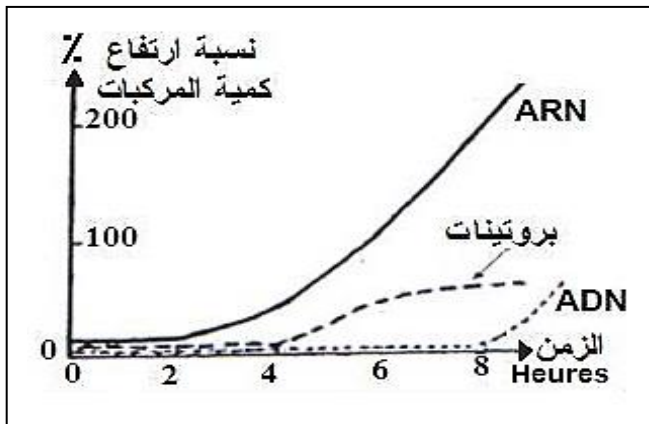
حصل ، في الوسط على متعدد بيتيد يتكون من نوع واحد من الأحماض الأمينية وهو الفينيل آلانين.
تجارب عديدة أجريت فيما بعد بنفس الطريقة مع تغيير طبيعة ARNm المصنع باستعمال نوع واحد من الريبونكليوتيد (الوثيقة 2-أ) أو نوعين من الريبونكليوتيد (الوثيقة 2-ب).
1 - ما هي النتائج المستخلصة من هذه النتائج التجريبية ؟
2 - علل إجابتك.

III - باستغلال المعلومات المحصل عليها في الأجزاء II و I , علل العبارة:
"الـ ADN المتحكم في المعلومة الوراثية يتدخل في النشاطات الايضية للخلية و يعطي أصالة كل كائن حي."



التمرين الثالث عشر

تم تتبع و معايرة كمية المكونات ADN ، ARNm و البروتينات في هذه الخلية خلال مرحلة من الدورة الخلوية . تمثل الوثيقة 1 النتائج المحصل عليها .



1 - اعتمادا على الوثيقة 1 :

- أ - حل وفسر منحنيات الوثيقة 1 .
ب - هل يتعلق الأمر بحالة راحة أم حالة نشاط ؟ قدم مثال .
ج - رتب المكونات الثلاث حسب ارتفاع كميتها .
2- يمثل الشكل 1 من الوثيقة 2، أسفله ، قطعة من متتالية الأحماض الأمينية مكونة الأنزيم X عند قرد A .

1 - حدد معتمدا على جدول الشفرة الوراثية متتالية نيكليوتيدات قطعة المورثة المسؤولة عن تركيب هذا الأنزيم .

2- يبين الشكل 2 من الوثيقة 3 شريط المورثة

- المسؤول عن تركيب نفس الأنزيم X عند القرد B .
أ - حدد انطلاقا من جدول الشفرة الوراثية متتالية الأحماض الأمينية للأنزيم X .

ب - قارن بنية هذا الأنزيم عند كل من القرد A و القرد B .

الشكل 1 Arg - Cys - Try - Val - Cys - Try - Val

الشكل 2 GCA - ACA - ACC - CAG - ACA - ATT - CAA

جدول الرمز الوراثي

UAA	GUC	UGG	UGU	CGU	الوحدات الرمزية
بدون معنى	Val	Try	Cys	Arg	الأحماض الأمينية

جـ - فسر سبب الاختلاف الملاحظ . دعم تفسيرك برسومات تخطيطية .
 3- في بعض الأحيان ، قد يصيب البرنامج الوراثي ، المشفر على مستوى ADN ، خلا ، و بالتالي صفات جديدة لم تكن في الآباء ، لنعبر متتالية القواعد الأزوتية التالية ، المكونة لجزء من ADN :

C	T	A	C	G	G	C	T	C	G		
1	2	3	4	5	6	7	8	9	10	11	12

* حدث لهذه المتتالية الأصلية بعض التغيرات مع مرور الأجيال و هي :

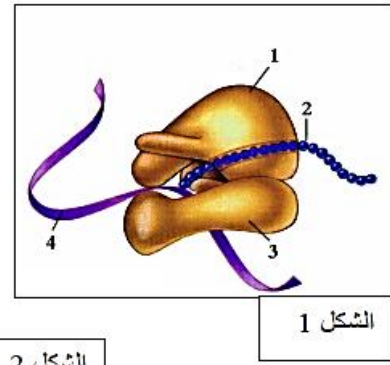
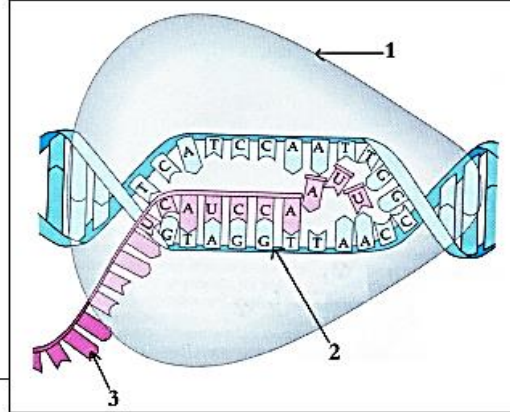
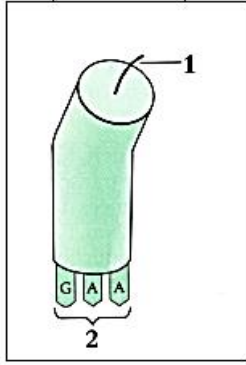
- أ - الحالة الأولى : تم استبدال القاعدة الأزوتية رقم 8 بالتايمين (T) .
 - ب - الحالة الثانية : تمت إضافة القاعدة الأزوتية السيتوزين (C) بين القاعدة رقم 6 و القاعدة رقم 7 .
 - ج - الحالة الثالثة : تمت إزالة القاعدة الأزوتية رقم 7 ، من المتتالية الأصلية .
- 1- كيف نسمي هذه التغيرات التي حدثت لجزئية ADN ؟
 - 2- اعط تعريفا لهذه الظاهرة .
 - 3- باستعمالك جدول الشفرة الوراثية جانبه ، حدّد قطعة ARN_m ، ثم متتالية الأحماض الأمينية المقابلة لجزء ADN الأصلي .
 - 4- حدد جزء ADN الجديد في كل حالة من الحالات الثلاث أ ، ب و ج ، ثم قطعة ARN_m ، ثم متتالية الأحماض الأمينية في كل حالة ، مستعملا الجدول أسفله .

الأحماض الأمينية	ألانين (Ala)	أرجنين (Arg)	اسبارجين Asn	حمض الأسبرتيك Asp	حمض الغلوتاميك Glu	سيستئين Cys	غلوتامين Gln	غلايسين Gly
الرموزات	GCU, GCC, GCA, GCG	CGU, CGC, CGA, CGG, AGA, AGC	AAU, AGC	GAU, GAC	GAA, GAG	UGU, UGC	CAA, CAG	GGU, GGC, GGA, GGG

التمرين الرابع عشر

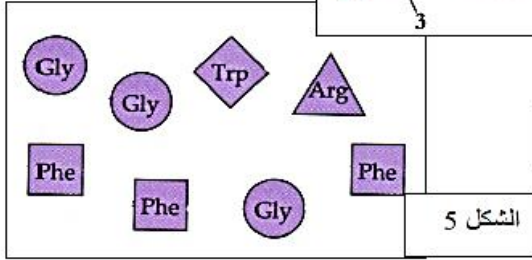
عناصر ضرورية تلعب كل منها دورا هاما في تركيب مادة بنائية في العضوية.

الشكل 3

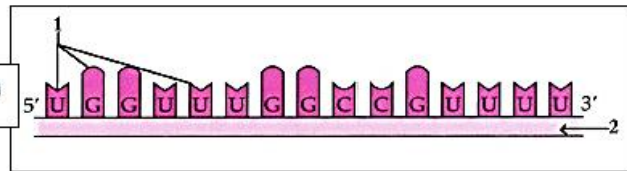


الشكل 1

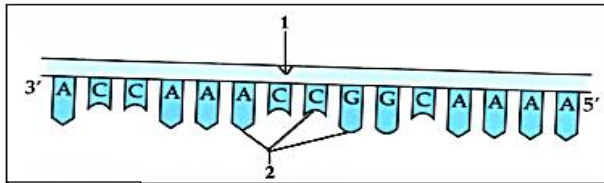
الشكل 2



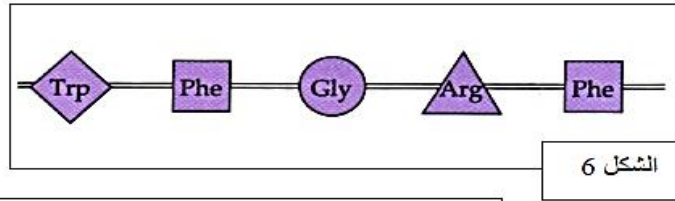
الشكل 4



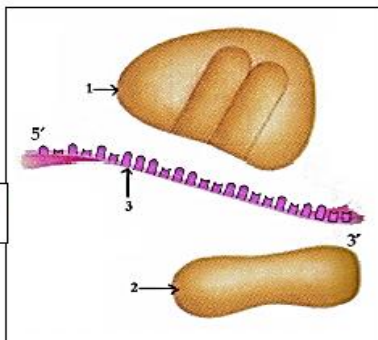
الشكل 5



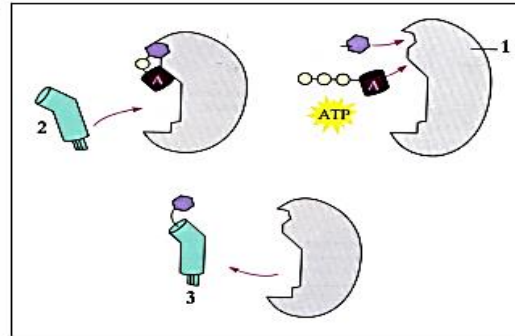
الشكل 7



الشكل 6



الشكل 9



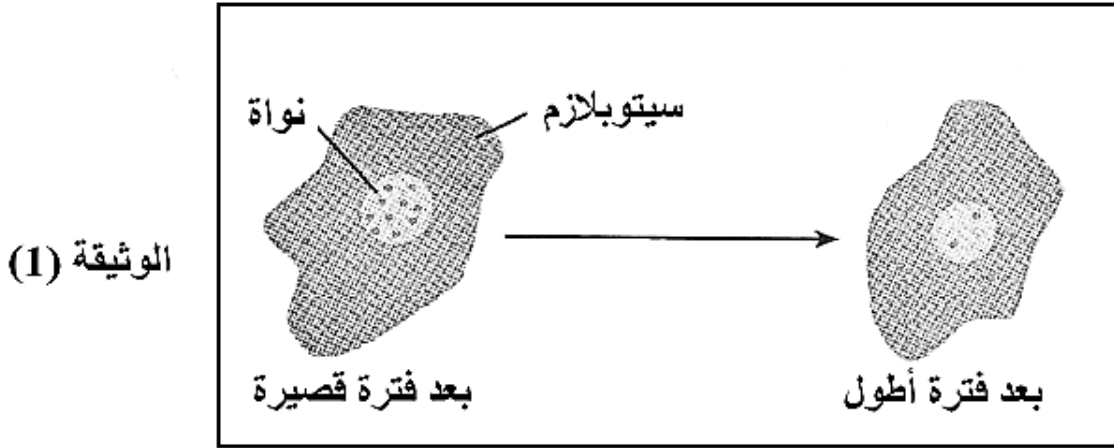
الشكل 8

1. تعرف على هذه العناصر الممثلة في الأشكال أعلاه بعنونتها و بكتابة البيانات.
2. رتب هذه العناصر وفق التسلسل الزمني الذي تشارك فيه لتركيب المادة البنائية. واستنتج اسمها.

التمرين الخامس عشر

تعتبر اللغة النووية برنامج وراثي يترجم إلى بروتينات. لمعرفة العناصر الضرورية وآليات تركيب البروتين نقترح الوثائق التالية:

1 - تمثل الوثيقة (1) نتائج التصوير الإشعاعي الذاتي لخلية حيوانية في وسط به اليوراسيل المشع.

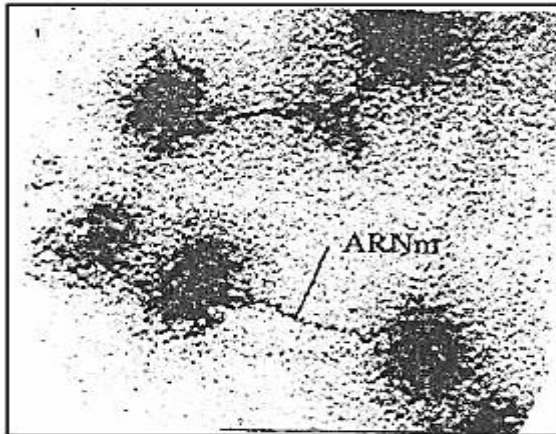


أ - علل سبب استعمال اليوراسيل المشع.

ب - حلل الوثيقة (1) وماذا تستخلص؟

ج - وضح برسم تخطيطي عليه كافة البيانات العناصر المتدخلة في العملية المبينة في الوثيقة (1).

2 - توضع خلايا ذات تركيب كثيف للبروتين في وسط به أحماض أمينية مشعة أظهرت تقنية التصوير الإشعاعي الذاتي أن الإشعاع يتمركز في البداية في بنيات صغيرة موجودة في هيولى الخلية في غالب الأحيان و تشكل مجاميع من وحدات كما هو مبين في الوثيقة (2)

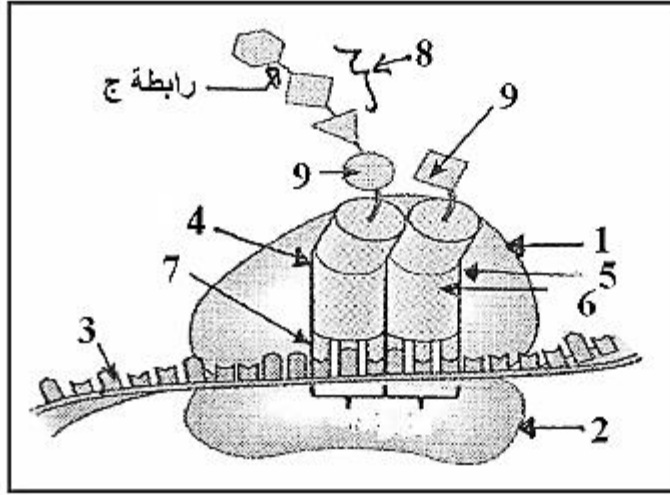


الوثيقة (2)

أ - أعط عنوانا مناسباً للوثيقة . 2 ميرزا أهميته في الخلية.

ب - أكتب بيانات الوثيقة 3 وماذا تمثل؟

ج - بين بمعادلة كيميائية كيف تشكلت الرابطة (ج) باستعمال صيغة العامة للأحماض الأمينية.

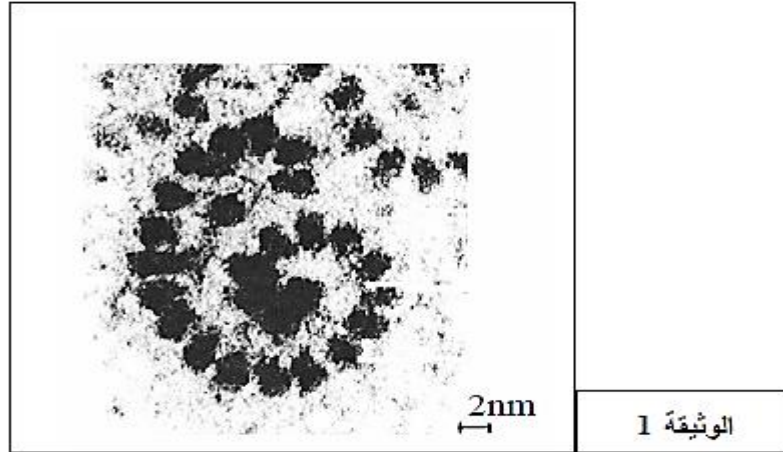


الوثيقة (3)

3 - علل أن البروتينات تأخذ بعد تشكلها بنية ثابتة تمكنها من اكتساب مميزات خاصة (التخصص الوظيفي).

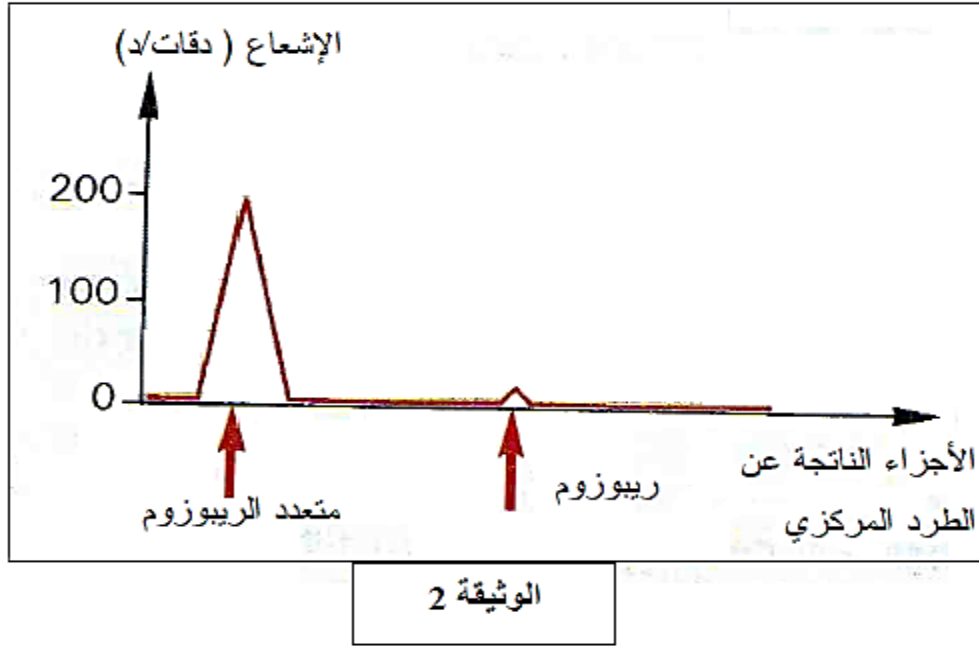
التمرين السادس عشر

يتدخل في تركيب البروتين بنيات محددة : الريبوزومات متواجدة في مجموعة مميزة تدعى البوليزوم .
1 - أ - تبين الوثيقة (1) صورة للبوليزوم .

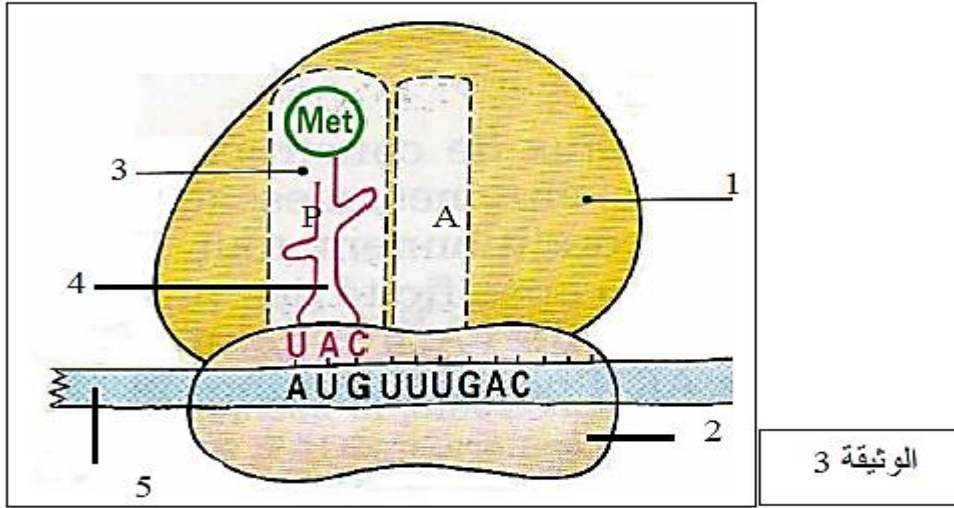


-أنجز رسم تخطيطي تفسيري مرفق بالبيانات للبوليزوم الممثل في الوثيقة 1

ب- توضع خلايا ذات اصطناع كبير للبروتين في وسط حضن به محلول يحتوي على أحماض أمينية موسومة بنظير مشع، تعزل بتقنية خاصة مختلف مكونات الهيولى. في هذه الحالة، يمكن فصل البوليزومات عن الريبوزومات الحرة ثم قياس الإشعاع في كل من هذه المكونات. تمثل الوثيقة (2) النتائج المحصل عليها.



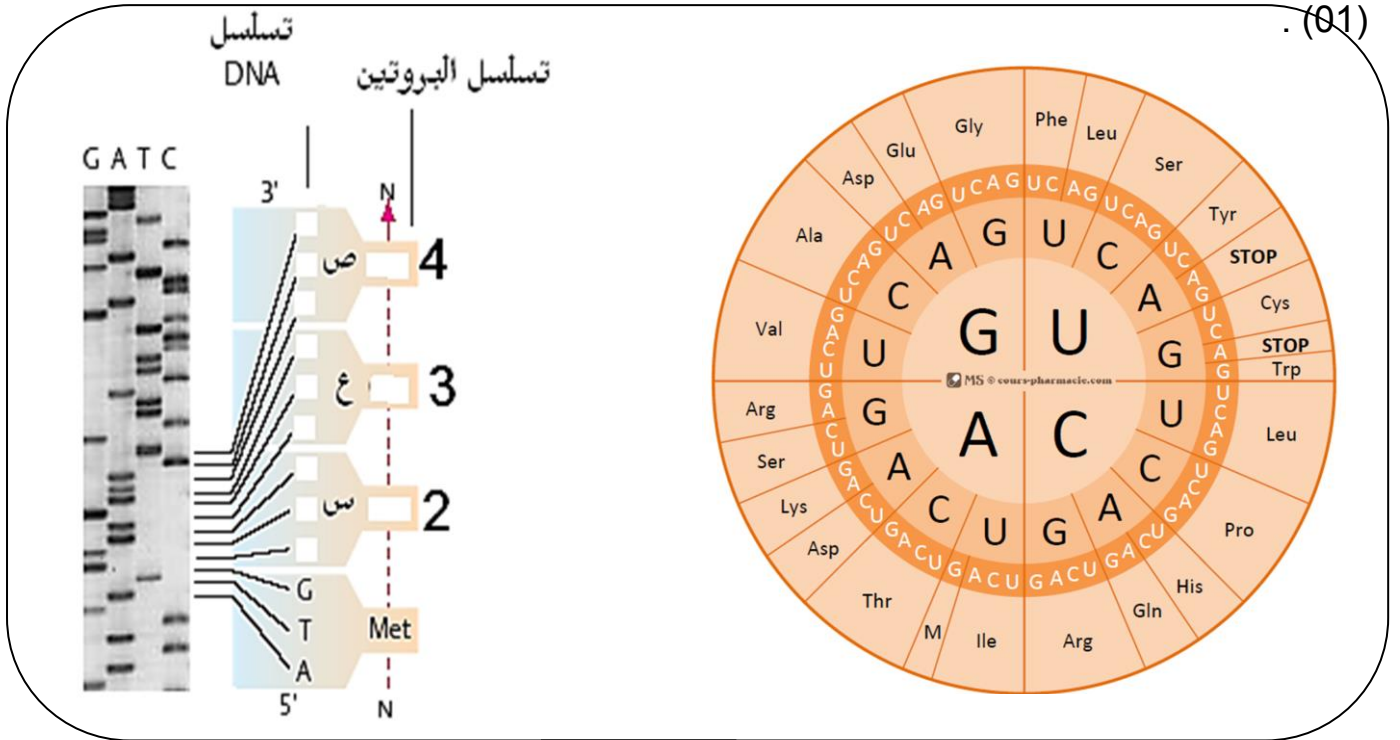
- α - ما هي المعلومات التي تقدمها هذه التجربة فيما يخص تركيب البروتين ؟
 β - ما هي الأهمية البيولوجية للبوليزوم التي تظهرها هذه التجربة ؟
 2 - تمثل الوثيقة (3) بنية مفصلة للمعقد (ريبوزوم - ARNm)



- أ - تعرف على العناصر المرقمة من 1 إلى 5 والموقعين A و b للوثيقة (3).
 ب - تظهر الوثيقة (3) الخصائص البنوية للريبوزوم المرتبطة بوظيفته.
 - ما هي هذه الخصائص ؟
 ج - تظهر الوثيقة 3 مرحلة معينة من تركيب البروتين.
 - ما هي هذه المرحلة ؟ علل إجابتك.
 II - باستغلالك للمعلومات المقدمة في الموضوع، علل التخصص الوظيفي للبروتين.

التمرين السابع عشر

عدد أنواع الأحماض الأمينية وعدد أنواع النيوكليوتيدات ، ساعد على فهم كيفية تشفير البرنامج الوراثي نقدم الوثيقة (01).

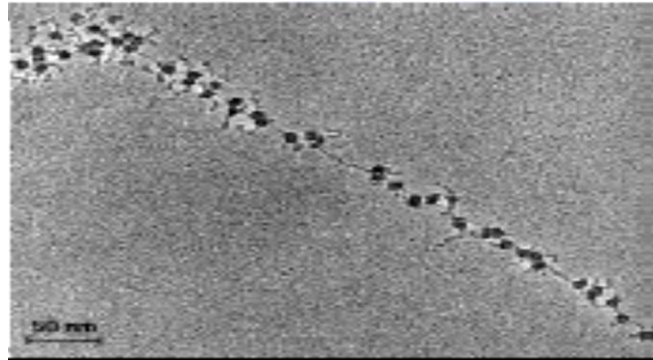
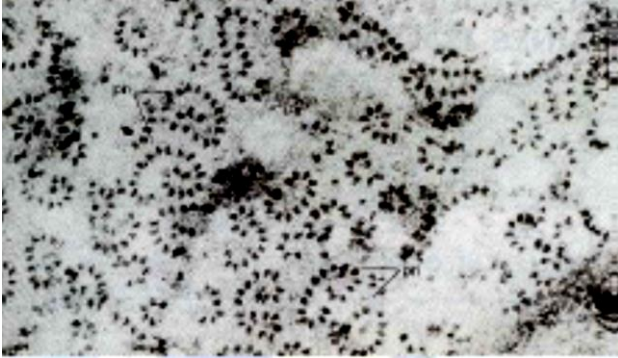


الوثيقة (01)

- 1- ما عدد أنواع الأحماض الأمينية و عدد أنواع النيوكليوتيدات ؟
- 2- هل الوثيقة (01) تخص تشفير الـ ADN أم ARN_m؟ علل .
- 3- كيف يشفر للأحماض الأمينية ؟ برهن ذلك .
- 4- قدم تجربة بسيطة تستدل بها على أن الثلاثية UUU ترمز الى الحمض الأميني Phe .
- 5- حدد الثلاثيات النيوكليوتيدية (س ، ع ، ص) ثم حدد الأحماض الأمينية (2 و 3 و 4)

التمرين الثامن عشر

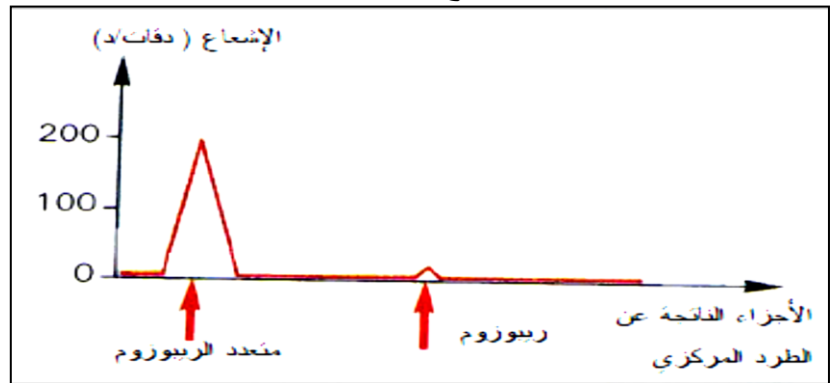
1 (يتدخل في تركيب البروتين بنيات محددة كالريبوزومات المتواجدة في مجموعات مميزة تدعى البوليوزومات " متعددات الريبوزوم أ - تبين اشكال الوثيقة - 1 - صور بمختلف التكبيرات لهذه المجموعة المميزة .



الوثيقة - 1 -

1 - اعط تعريفًا للبوليزوم .

2 - اختر شكلا من اشكال الوثيقة - 1 - يسمح لك بانجاز رسم تخطيطي تفسيري مرفق بالبيانات للبوليزوم .
ب - توضع خلايا ذات اصطناع كبير للبروتين في وسط حضن به محلول لاحماض امينية موسومة بنظير مشع ، تعزل بتقنية خاصة مختلف مكونات الهولي بحيث يمكن فصل البوليوزومات عن الريبوزومات الحرة ثم يتم قياس الاشعاع في كليهما ، تمثل الوثيقة - 2 - النتائج المحصل عليها .



الوثيقة - 2 -

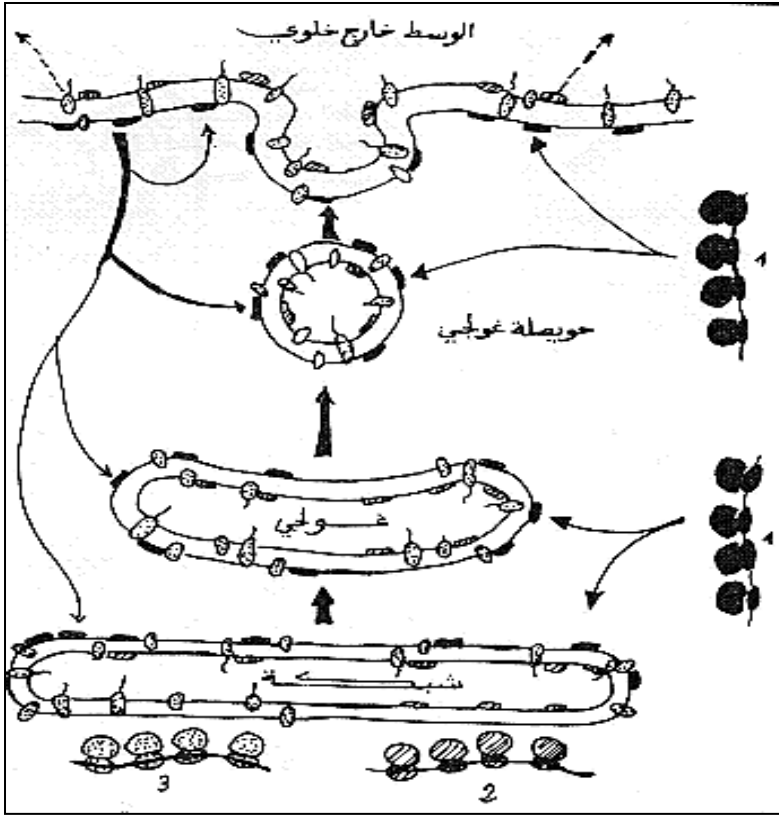
1 - التقنية المشار إليها في النص يمكنك الحديث عن جانب من خطواتها خاصة في كيفية الحصول على الريبوزومات انطلاقا من البوليزوم ، وضح ذلك .

2 - ماهي المعلومات التي تقدمها لك التجربة فيما يخص عملية تركيب البروتين ؟ .

ج - تمثل الوثيقة - 3 - مخططا يوضح جزء من الية التركيب الحيوي لبروتينات بنية خلوية اساسية في جميع الخلايا .

1 - ماهي البنية الخلوية المقصودة؟ وما هي علاقتها البنائية بالبروتينات التي تم تركيبها موضعا تدخل البوليزوم؟

2 - انجز رسما تخطيطيا لمقطع في هذه البنية الخلوية مركزا على الجزئيات البروتينية المكونة لها.



الوثيقة - 3 -

- 1 - بوليزوم للبروتينات السطحية الداخلية
- 2 - بوليزوم للبروتينات السطحية الخارجية
- 3 - بوليزوم للبروتينات الضمنية

2 (باستغلالك للمعلومات المقدمة في التمرين ، حدد الاهمية البيولوجية للبوليزوم " متعدد الريبوزوم " .

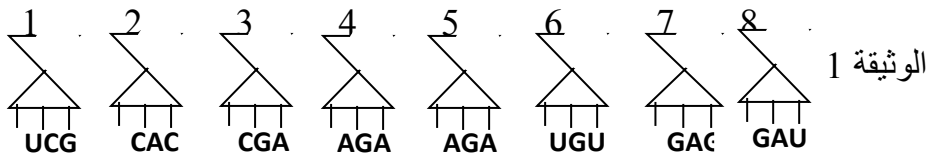
التمرين التاسع عشر

تم عزل متعدد بيبتيديات للتعرف على تركيبه وجد أن جزء من بداية السلسلة تتكون من أحماض أمينية التالية:

اتجاه القراءة

لوسين- لوسين - ثريونين - سيرين- سيرين - الانين - فالين- ثريونين
إذا علمت أن هذه الاحماض الأمينية تم نقلها بواسطة النواقل الوثيقة 1 :
حدد الشفرة الوراثية الدالة على هذه الاحماض الأمينية

1- حدد الشفرة الوراثية الدالة على هذه الاحماض الأمينية



2- حدد قطعة الـ ADN (جزء المورثة) المسؤول عن هذا الجزء من السلسلة الببتيدية

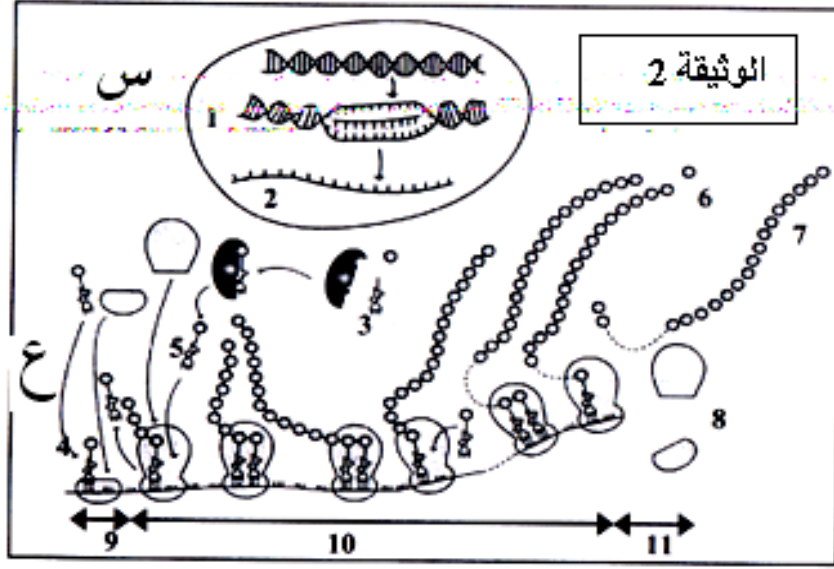
3

3 - تمثل الوثيقة 2- الآليات التي أدت إلى بناء متعدد الببتيد المدروس.

(أ) تعرف على العناصر المرقمة

(ب) صف باختصار المراحل الممثلة بـ (س ، ع) في الوثيقة 2 .

(ج) اقترح علاقة نسبية تحدد بها عدد جزئيات العناصر (7) من الوثيقة 2

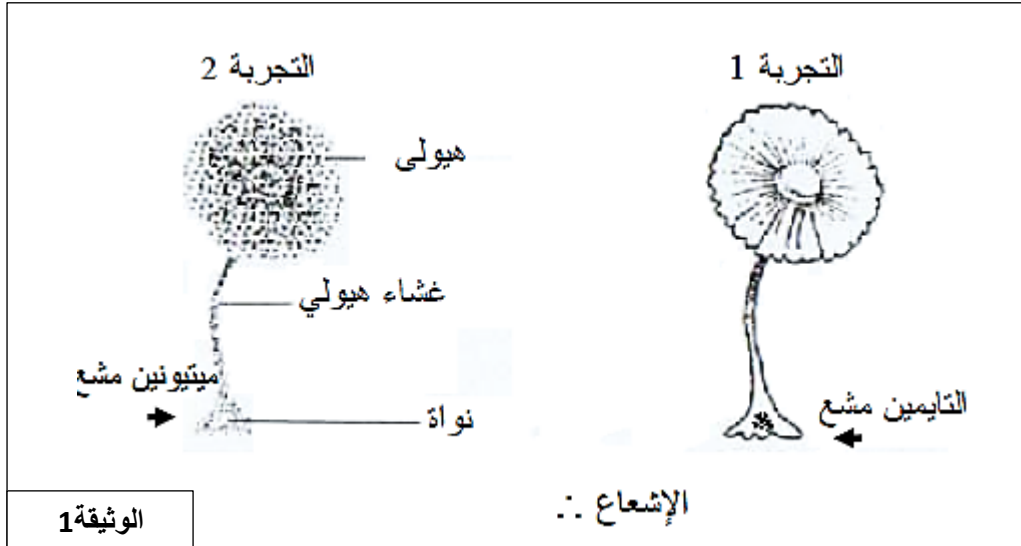


التمرين العشرون

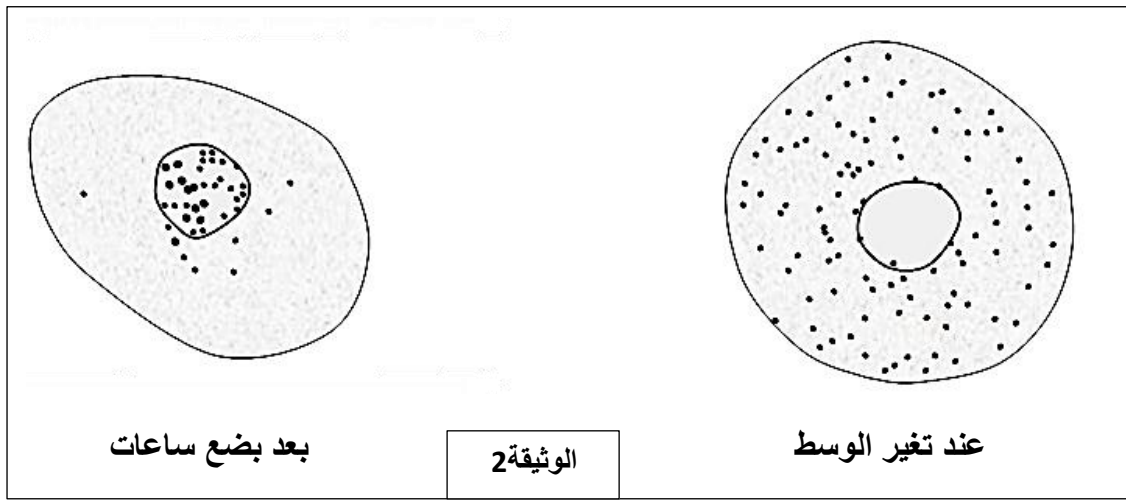
نرغب في دراسة العلاقة بين المورثة حاملة للمعلومة و البروتين منفذ هذه المعلومة.

سمحت تقنيات الرسم الإشعاعي بتحديد مقر مختلف مراحل تركيب البروتين.

- 1- نزرع عينات من اسيتابولاريا ، اشنة أحادية الخلية ، في أوساط تحتوي على التايمين مشع (التجربة 1 من الوثيقة 1) أو على حمض أميني مشع كالميثيونين (التجربة 2 من الوثيقة 1).



- توضع لبضع دقائق كائنات وحيدات الخلية في وسط يحتوي على اليوراسيل مشع ثم تنقل، بعد الغسل، إلى وسط معدل. النتائج المحصل عليها مبينة في الوثيقة 2.

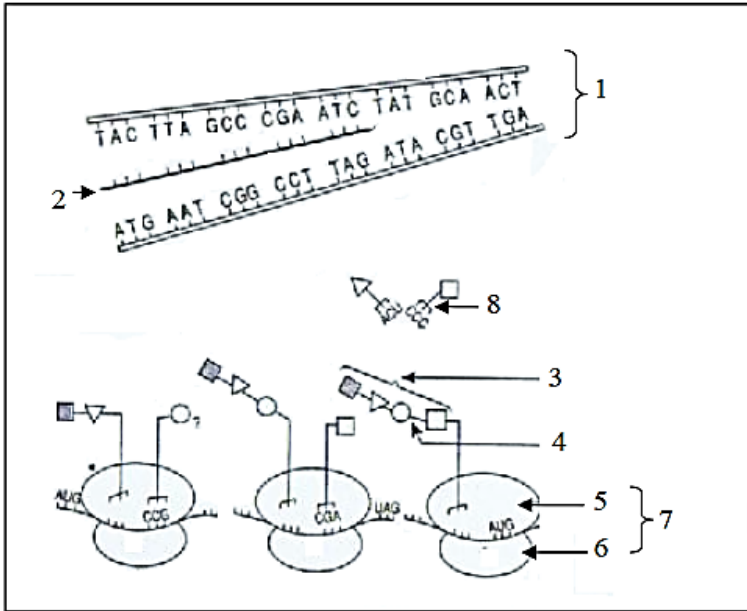


بعد بضع ساعات

الوثيقة 2

عند تغير الوسط

- ما هي المعلومات التي تقدمها لك هذه التجربتين (الوثيقة 1 و 2) فيما يخص تركيب البروتين؟ علل إجابتك.
- 3- نرغب في تحديد طرق تدخل الـ ARN الناقل في ترجمة الـ ADN إلى بروتين. تمثل الوثيقة 3 البنية الفراغية لجزيئة هذا الـ ARN.
- أ - تعرف على العنصرين 1 و 2 من الوثيقة 3.
- ب - أنجز رسم تخطيطي تفسيري لهذه البنية (الوثيقة 3).
- ج - بين كيف تسمح هذه البنية ترجمة الـ ADN إلى بروتين.
- 3 - تلخص الوثيقة 4 مراحل تركيب البروتين.

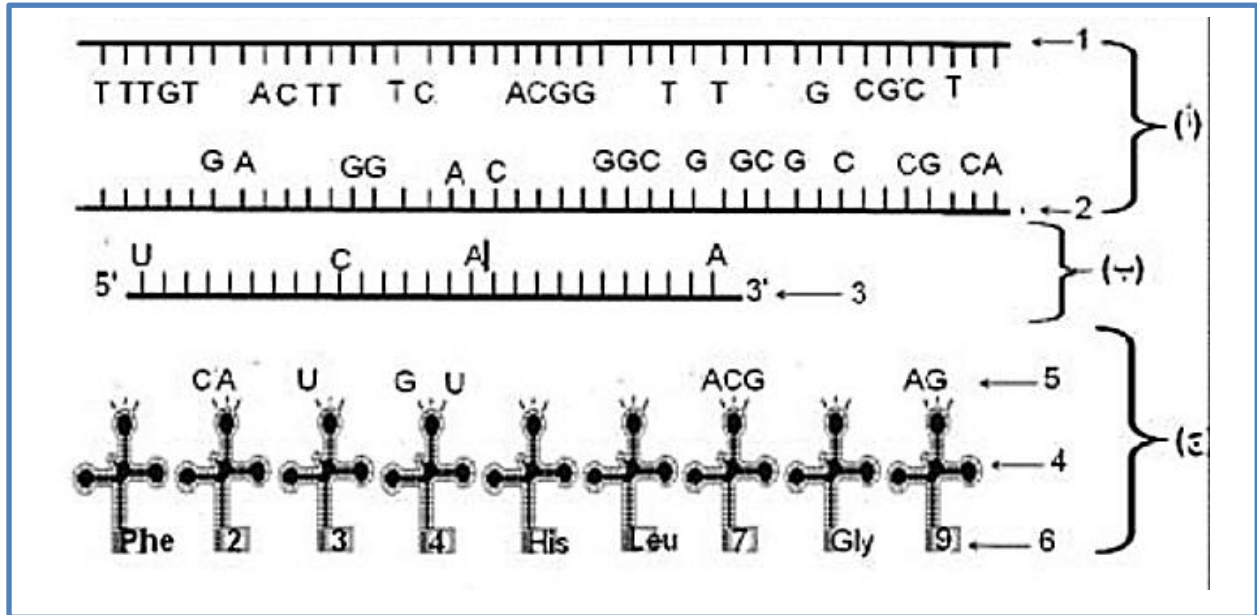


- أ - سم البيانات المرقمة من 1 إلى 8
- ب - اعد رسم البنية 2 مع إتمامه .
بماذا تتميز هذه البنية ؟
- ج - ترجم الوثيقة 4 إلى نص علمي
تبرز فيه آلية التعبير المورثي.

الوثيقة 4

التمرين الحادي والعشرون

I - المورثة عبارة عن قطعة ADN حيث يشكل التتابع النيوكليوتيدي للمورثة رسالة مسفرة تعمل على تحديد تسلسل معين للأحماض الأمينية في البروتين الذي تشرف عليه.
نمثل الوثيقة (1) التعبير المورثي للمورثة المسؤولة عن تصنيع التسع أحماض أمينية للسلسلة (ب) للأنسولين البشري.



الوثيقة 1

- 1 - أكتب بيانات العناصر المرقمة من 1 إلى 6 وكذا المراحل (أ-ب-ج).
- 2 - باستعمال جدول الشفرة الوراثية الممثلة بالوثيقة (2)، أكمل العناصر (2) و (5) من الوثيقة (1).

CAA	GGC	CUG	UGC	CAC	GUG	AAC	CCA	UUU
Gln	Gly	Leu	Cys	His	Val	Asn	Pro	Phe

الوثيقة 2

3 - مستعينا برسم تخطيطي إشرح كيفية الانتقال من العنصر (2) إلى العنصر (3) محددا القطع الدالة وغير الدالة وعددها.

4 - باستعمال معلوماتك أذكر العناصر المتدخلة في المرحلة (ج) محددا دور كل منها.

5 - ماهي نتيجة هذه المرحلة؟ مثلها.

II - من أجل دراسة سلوك الحمض الأميني غليسين (Gly)، نقوم بفصله من سلسلة ببتيدية تم تحضير محلول الغليسين

عند $PH = 1$ ثم معايرته بإضافة قاعدة قوية NaOH تدريجيا

وبقياس PH المحلول نتحصل على منحنى يوضح العلاقة

بين مسافة تحركه على ورقة جهاز الهجرة الكهربائية (محور X-)

وPH الوسط (المحور Y-) والنتائج موضحة في الوثيقة (3).

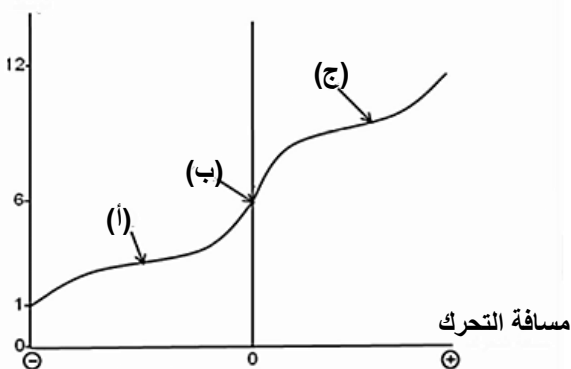
1 - فسر المنحنى وماذا تستنتج؟

2 - استنتج قيمة $PH_{isoelectric}$ للغليسين.

3 - مثل صيغة الغليسين عند النقاط (أ-ب-ج). علما أن الجذر

$R=H$

PH الوسط



الوثيقة 3

التمرين الثاني والعشرون

	U	C	A	G	
U	Phe Phe Leu Leu	Ser Ser Ser Ser	Tyr Tyr Stop Stop	Cys Cys Stop Trp	U C A G
C	Leu Leu Leu Leu	Pro Pro Pro Pro	His His Gln Gln	Arg Arg Arg Arg	U C A G
A	Ile Ile Ile Met	Thr Thr Thr Thr	Asn Asn Lys Lys	Ser Ser Arg Arg	U C A G
G	Val Val Val Val	Ala Ala Ala Ala	Asp Asp Glu Glu	Gly Gly Gly Gly	U C A G

1- يحتاج تركيب البروتين في الخلية إلى قراءة لغة (1 غ) بواسطة قاموس .

يعطي لكل كلمة من اللغة (1 غ) ما يقابلها في اللغة الثانية (2 غ) ،
وذلك لوجود علاقة بين اللغتين تمثلها المعادلة التالية :

$$\begin{array}{c} \uparrow \\ A \\ \downarrow \\ 3 \\ \downarrow \\ 4 \\ \uparrow \\ B \end{array} = \begin{array}{c} \uparrow \\ C \\ \downarrow \\ 64 \\ \uparrow \\ C \end{array}$$

أ- عرّف ما تمثّله الحروف A ، B ، C .

ب- سمّ اللغة (1 غ) و (2 غ) و القاموس اللازم لقراءة اللغة (1 غ) .

ج- تمّ مخبرياً تركيب لغة (1 غ) بواسطة نوعين من الحروف فقط، بنسب متساوية .

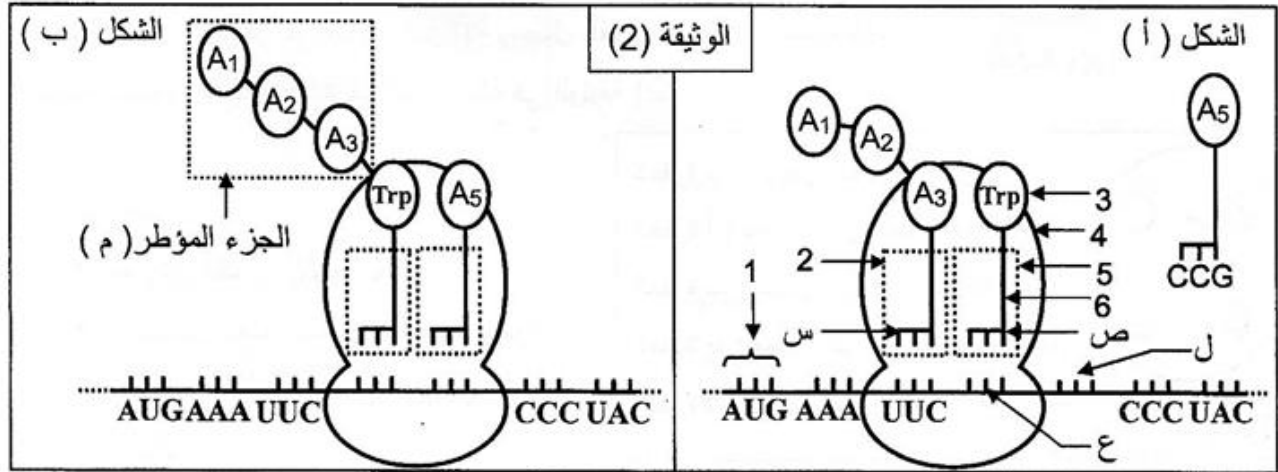
احسب عدد أنواع كلمات هذه اللغة .

الوثيقة (1)

د- إنّ تركيب سلسلة ببتيدية يحتاج إلى إشارات بداية و نهاية على مستوى اللغة (1 غ) .

استخرج هذه الإشارات من جدول الوثيقة (1) .

2- تبين الوثيقة (2) بعض الأحداث المرتبطة بتركيب البروتين في السيتوبلازم .



أ- سمّ البيانات المرقمة و الأحماض الأمينية (A₅، A₃، A₂، A₁) وثلاثيات القواعد (س، ع، ص، ل) .

ب- بالاعتماد على الصيغة الكيميائية العامة للحمض الأميني، اكتب الصيغة الكيميائية للجزء المؤطر (م) .

ج- صف الأحداث التي سمحت بالانتقال من الشكل (أ) إلى الشكل (ب) .

التمرين الثالث والعشرون

تعتبر البروتينات جزيئات أساسية في حياة الخلية نظرا لتنوعها الكبير . يساهم في تركيب البروتين عدة بنى تعمل بتنسيق كبير بينهما.

I - تظهر الوثيقة (1- أ) تمثيل تخطيطي لبنية تتدخل في تركيب البروتين تدعى الـ ARN الناقل ويرمز لها بالـ ARNt.

تمثل الوثيقة (1- ب) أحد المراحل الأساسية لعملية تركيب البروتين .

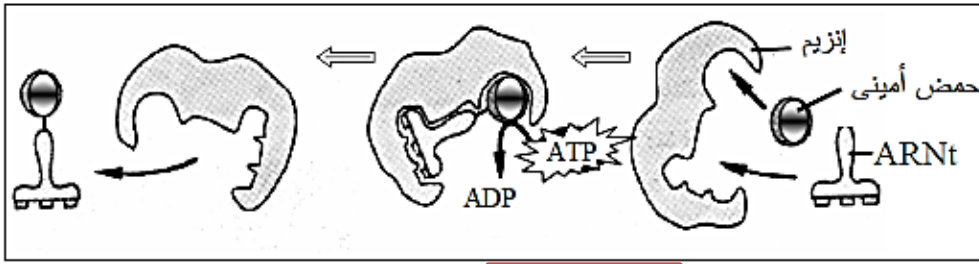
1 - أ - تعرف على العنصرين (أ) و (ب) من الوثيقة (1- أ) .

ب - لجزئية ARNt قدرة وظيفية مضاعفة ، وضح ذلك .

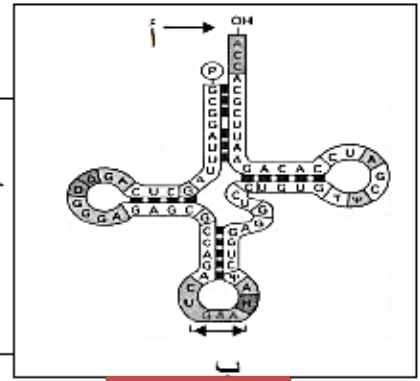
2 - أ - ما الظاهرة التي تبينها (1- ب) ؟

ب - ما المعلومات التي يمكن أستخراجها من هذه الظاهرة ؟

ج - للظاهرة المدروسة علاقة وطيدة بالتخصص البنيوي للبروتينات المتشكلة . بين ذلك .



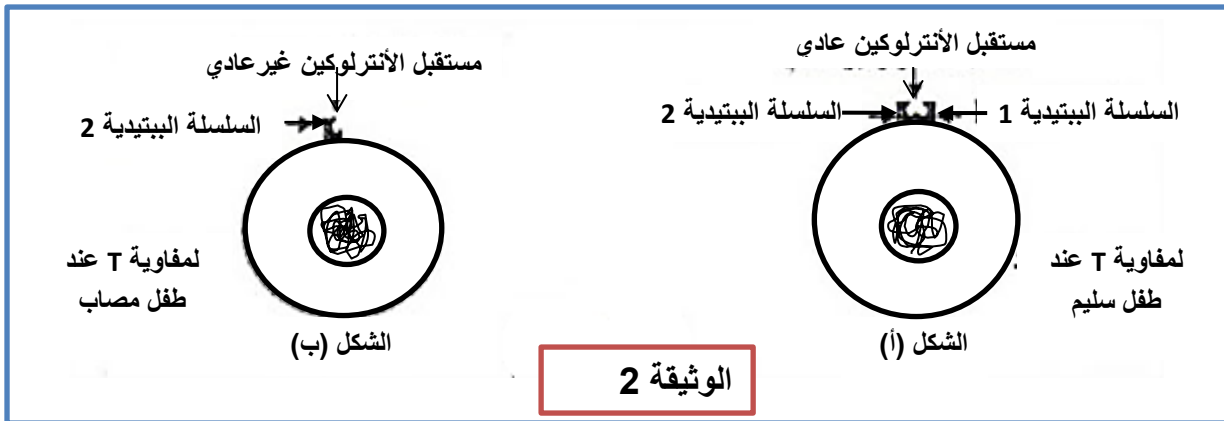
لوثيقة 1 - ب



لوثيقة 1 - أ

II - يعتبر مرض العجز المناعي المسمى Dics-x (Deficit immunitaire combine severe) من الامراض الوراثية الخطيرة التي تصيب بعض المواليد الذين يصبحون عرضة لأمراض انتهازية متعددة (تعفنات تنفسية ، تعفنات هضمية..). لحماية الأطفال المصابين يتم وضعهم في قاعات معقمة في انتظار العلاج . لفهم سبب ظهور المرض عند المواليد نقترح دراسة المعطيات التالية :

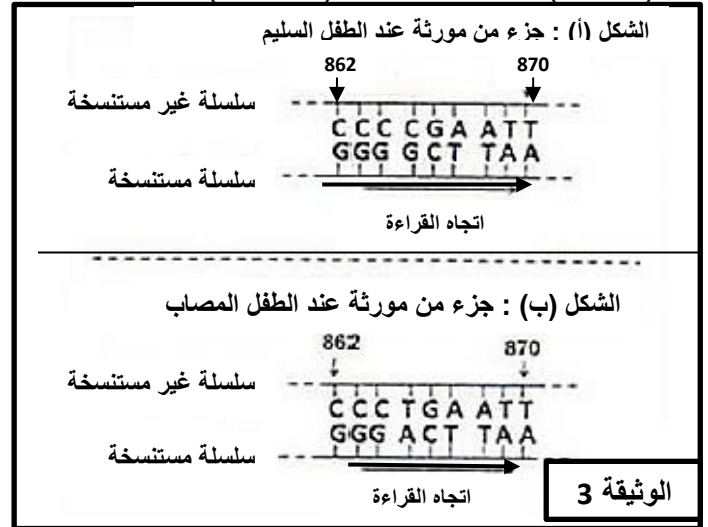
- توجد على غشاء اللمفاويات T مستقبلات بروتينية نوعية للأنترلوكينات . يبين الشكل (أ) من الوثيقة (2) بنية مستقبل الأنترلوكين عند طفل سليم ، ويوضح الشكل (ب) من نفس الوثيقة بنية هذا المستقبل عند طفل مصاب بمرض Dics-x.



1 - استخرج ، انطلاقا من الوثيقة (2) الخلل الملاحظ على مستوى لمفاويات الطفل المصاب بمرض Dics-x.

يمثل شكلا الوثيقة (3) تتابع نيكليوتيدات من المورثة المسؤولة عن تركيب السلسلة الببتيدية 1 عند كل من الطفل السليم (الشكل أ) والطفل المصاب (الشكل ب).

الحمض الاميني	الرمزة	الحمض الاميني	الرمزة
برولين Pro	CCU	ثريونين Thr	ACU
	CCC		ACC
	CCA		ACA
	CCG		ACG
أرجينين Arg	CGU	غليسين Gly	GGU
	CGC		GGC
	CGA		GGA
	CGG		GGG
إيزولوسين Ile	AUU	بدون معنى	UAA
	AUC		UAG
	AUA		UGA
سرين Ser	UCU	الأنين Ala	GCU
	UCC		GCC
	UCA		GCA
	UCG		GCG



2 - انطلاقا من أستغلالك للوثيقتين 2 و3 وجدول الشفرة الوراثية، فسر سبب الإصابة بمرض Dics-x عند بعض المواليد ، علما ان السلسلة الببتيدية 1 المركبة عند الطفل المصاب لا تثبت على غشاء اللمفاويات T .

التمرين الرابع والعشرون

للكشف عن بعض مراحل التعبير المورثي ، نقوم بدراسة المعطيات التالية :

تمثل الوثيقة (1) :

الشكل (أ) : ترتيب الأحماض الأمينية 6 الأخيرة للسلسلة الببتيدية لإنزيم الريبونيكلياز المستخلص من بنكرياس ثور.

الشكل (ب) : رموزات مختلف الأحماض الأمينية المكونة لهذا الجزء من السلسلة الببتيدية .

1 - باعتمادك على هذه المعطيات ، حدد جزء المورثة المسؤولة عن تركيب هذا الجزء من السلسلة الببتيدية

2 - يمثل شكل الوثيقة (2) إحدى فترات دمج الحمض الأميني 122 أثناء تركيب السلسلة الببتيدية السابقة.

أ - سم المرحلة التي يمثلها شكل الوثيقة (2).

ب - تعرف على العناصر المرقمة في الوثيقة (2).

ج - حدد القواعد الازوتية التي يحملها العنصران (5 و7) .

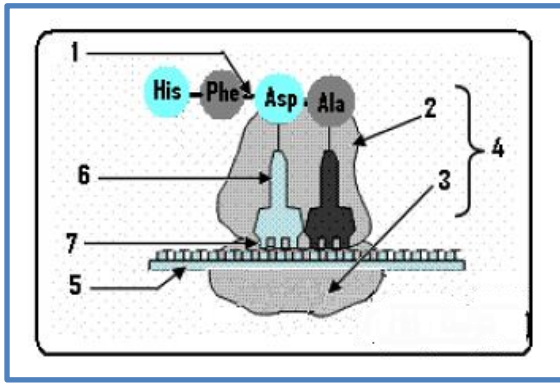
الشكل-أ- His - Phe - Asp - Ala - Ser - Val

الحرف الأول	الحرف الثاني			الحرف الثالث
	U	C	A	
U	Phe	Ser		U
C			His	U
G	Val	Ala	Asp	C

الشكل-ب-

الوثيقة 1

د - اشرح باختصار ما يحدث خلال مرحلة الوثيقة 2 .



الوثيقة 2

التصحيح

التمرين الأول

1 - 1 البيانات :

- 1 - حويصل افرازي 2 - جهاز كولجي 3 - ميتوكوندري 4 - نواة 5 - الشبكة الهيولية الفعالة
6 - بروتين مفرز

2 - المؤشرات التي تدل على ان هذه الخلية ذات وظيفة افرازية :

- ❖ شبكة هيولية داخلية فعالة نامية (كثيفة)
- ❖ تطور جهاز كولجي
- ❖ ميتوكوندريات عديدة
- ❖ غشاؤها الهيولي متموج
- ❖ غنية بالحويصلات الافرازية

- II

التجربة الأولى :

1 - تحديد العضيات الموجودة في كل وسط مع التعليل

الوسط	العضيات	التعليل
الوسط A	النواة	• لوجود الـ ADN بوفرة (98%) وقليل من الـ ARN (10%)
الوسط B	الشبكة الهيولية الفعالة	• يحدث فيها تركيب البروتين (97%) • وجود الـ ARN بنسبة عالية (84%) لوجود الريبوزومات بها الـ .ARNr • على مستوى الريبوزومات يتم قراءة الـ ARNm وترجمته الى بروتينات.
الوسط C	جهاز كولجي	• لوجود نسبة عالية من البروتينات (45%) • على مستوى جهاز كولجي تكتمل البنية الفراغية للبروتين (نضج)

التجربة الثانية :

2- تحليل الوثيقة 2 :

- يتزامن التناقص التدريجي للـ ARN مع بناء البروتين إلى أن يتوقف هذا البناء حيث :
- ❖ من الزمن $Z=0$ إلى الزمن $Z=30$ د بعد إضافة الـ ARN ن سجل ازدياد كمية الأحماض الأمينية المدمجة مع تناقص في كمية الـ ARN تدريجيا.
 - ❖ في الزمن $Z=30$ د بعد إضافة الـ ARNm مرة ثانية، ن سجل ارتفاع من جديد و سريع (المنحنى شاقولي) وبكمية معتبرة للـ ARNm يتبع بانخفاض تدريجي لهذا الأخير يقابله ازدياد تدريجي في كمية الأحماض الأمينية المدمجة.
- الاستنتاج :
- ❖ البروتين يصنع انطلاقا من ARN و يتوقف الاصطناع مع اختفاء هذا الأخير تدريجيا. الـ ARN ضروري لتصنيع البروتين.

التجربة الثالثة :

3 - المعلومات المستخرجة من تحليل هذه النتائج :

رقم التجربة	التحليل	المعلومات
-------------	---------	-----------

1	مستخلص كامل ، يلاحظ تركيب البروتينات انطلاق من الاحماض الامينية المشعة	المستخلص الكامل يحتوي على جميع العناصر الضرورية لتركيب البروتين
2	في وجود مركب DNP لا يتم تركيب البروتين	تركيب البروتين يتطلب طاقة متحررة أثناء اماهة الـ ATP
3	عند ارتفاع درجة الحرارة يتوقف تركيب البروتين ، حيث الحرارة المرتفعة تخرب الانزيمات	تركيب البروتين يتطلب وجود انزيمات نشيطة.
4	وجود ARNm + الريبوزومات غير كاف لتركيب البروتين وجود عوامل اخرى ضرورية لتركيب البروتين	
5	وجود عوامل اخرى ضرورية لتركيب البروتين	ARNm + الريبوزومات + ATP + احماض امينية ، لا يتم تركيب البروتين

4- العوامل الاخرى المتدخلة في تركيب البروتين :
ARNt (الناقل) + بعض الشوارد مثل Mg^{++} و PO_4

التمرين الثاني

1- أ - تسمية البيانات المرقمة

- 1 - ADN (المورثة) 2 - انزيم ARN بوليميراز 3- نيكليوتيدات ريبية 4 - طاقة
5 - ARNm 6 - تحت وحدات ريبوزومية 7- ARNt 8 - ATP 9- حمض اميني غير منشط 9' - حمض
اميني منشط 10 - بروتين

ب - تعريف المرحلتين مع تحديد موقع حدوث كل منهما : المرحلة 1 :

- الاستنساخ : وهي آلية تتم فيها الاصطناع الحيوي للـ ARN ، من اجل تشكل رسالة وراثية انطلاقا من المعلومة الوراثية (ADN).
- تتم عملية الاستنساخ في مستوى الـ ADN في النواة.

المرحلة 2 :

- الترجمة : هي آلية تحويل الرسالة الوراثية إلى بروتين
- تتم الترجمة في مستوى الريبوزومات في الهيولى.

ج - تعليل ضرورة الـ ARNm في تركيب البروتين :

- المعلومة الوراثية متواجدة في ADN النواة
- تركيب البروتين يتم في هيولى الخلية على مستوى ريبوزومات الشبكة الهيولية الفعالة.
- لجزيئة الـ ADN قطر اكبر من قطر الثقوب النووية ، وبالتالي لا يمكن لها التدخل مباشرة في التركيب ، وعليه وجود وسيط حامل لنسخة من المعلومة الوراثية يصبح ضروري.

د - توضيح كيف تتغير بنية العنصر (10) كي يكتسب بنيته الوظيفية باعتباره انزيما أحادي السلسلة الببتيدية:

- يتحدد التسلسل من حيث الاحماض الامينية أثناء الترجمة في مستوى الريبوزوم ، يأخذ الانزيم بنية أولية تتحدد بالتركيب والتسلسل النوعي من حيث الاحماض الامينية في السلسلة.
- تأخذ السلسلة بنية ثانوية تحدد التنظيم والتوزيع النوعي الفضائي حول محور لمجموعة من الاحماض الامينية المتتالية لبنيات جزئية محلية.
- تنتج هذه البنية عن توزيع منتظم للأحماض الأمينية حول محور . يمكن ان نميز شكلين مختلفين لهذه البنية : البنية الحلزونية α والبنية الوريقية β .
- يأخذ الانزيم بنية ثالثة تحدد التنظيم الفضائي الشامل (في الابعاد الثلاث) للبنيات المحلية في السلسلة
- ✚ تتحقق البنية بانطواء السلسلة الببتيدية حول نفسها
- ✚ تعود الانطواءات إلى طبيعة السلاسل الجانبية ومناطق الانعطاف
- ✚ تحافظ البنية الثالثة على تماسكها واستقرارها بفضل :
 - روابط هيدروجينية تنشأ بين سلاسل جانبية
 - روابط أيونية

- تجاذبات الجذور (الأقطاب) الكارهة للماء
- جسور ثنائية الكبريت تنشأ بين سلسلتين جانبيتين للسيستيين.
- البنية الفراغية تمنح للانزيم موقعا فعالا يسمح له بان يتفاعل مع الركيزة ليلعب دور الوسيط الحيوي (هذا الجزء غير معني بإجابة التلميذ لعدم تطرقه للوحدة3).

2 - أ - التعرف على البيانات المرقمة من 1 إلى 8 :

- 1 - حمض اميني (الترينوفان) 2 - امينواسيل ARNt سنتتاز 3 - ATP - 4 AMP - 5 2Pi - 6
6 - رابطة استر (رابطة غنية بالطاقة) 7 - ARNt - 8 ARNm

ب - التعرف على المرحلتين مع تحديد متطلبات ومقر حدوث كل منهما :

المرحلة الممثلة في الشكل (أ) :

- مرحلة تنشيط الحمض الاميني
- مقر حدوثها : الهيولى
- متطلباتها : - انزيم امينواسيل ARNt سنتتاز - طاقة (ATP) - ARNt نوعي

المرحلة الممثلة في الشكل (ب) :

- مرحلة الترجمة
- مقر حدوثها : الريبوزومات
- متطلباتها : - الرسالة الوراثية (ARNm) - ريبوزومات - احماض امينية منشطة (امينو أسيل ARNt)

ج - يمثل العنصر (س) حمض أميني منشط (امينو أسيل ARNt) :

وصف مراحل تشكله :

- المرحلة 1 : توفر عناصر تشكيل المعقد وهي:

- انزيم التنشيط (امينواسيل ARNt سنتتاز ، ARNt ، حمض اميني ، طاقة (ATP))

- المرحلة 2 : تشكل معقد إنزيم مادة التفاعل (حمض اميني-ARNt) :
- ترتبط عناصر التفاعل ARNt ، حمض اميني ، ATP بالموقع الفعال للإنزيم ليتشكل معقد إنزيم - مادة التفاعل

- المرحلة 3 : حدوث التفاعل و تحرير النواتج:

- يحدث التفاعل بإمارة الـ ATP للحصول على طاقة تستعمل في إرتباط الحمض الأميني بالـ ARNt ثم تحرير النواتج : امينو أسيل ARNt (حمض اميني-ARNt)

ج - دور العنصر (6) : رابطة غنية بالطاقة

- ربط الحمض الاميني بالـ ARNt النوعي على مستوى منطقة تثبيت الحمض الاميني.
- اثناء الترجمة وعند انفصال ARNt عن الحمض الاميني تتحرر هذه الطاقة التي تسنح بتشكيل رابطة ببتيدية بيت الحمض الاميني الموجود في الموقع الببتيدي P مع آخر موجود في موقع الحمض الاميني A للريبوزوم.

هـ - تسمح بنية العنصر (7) ARNt بتأمين الربط بين المعلومة الوراثية والاحماض الامينية الموافقة :

- يضمن الـ ARNt نقل الأحماض الأمينية الموجودة في الهيولى إلى منطقة تركيب البروتين حيث
- يسمح موقع تثبيت الحمض الأميني بربط الحمض الموافق فلكل حمض أميني ARNt خاص به.
- تسمح الرامزة المضادة بالتعرف على موقع المناسب لتثبيت الحمض الأميني في سلسلة عديدة الببتيد وهذا وفق المعلومة الوراثية المحمولة على ARN الرسول (ARNm).

3 - طريقة تحديد الحمض الاميني الموجود في كل قارورة :

- يصنف الغليسين ضمن الاحماض الامينية المتعادلة كهربائيا، في وسط شديد الحموضة يكتسب بروتون H^+ فتصير شحنته Gly^+
- الليزين يصنف ضمن الاحماض الامينية القاعدية يحتوي على مجموعة وظيفية امينية في السلسلة الجانبية .في وسط شديد الحموضة يكتسب بروتونين (تاين الوظيفيتين الامينيتين) فتصير شحنته Lys^{+2} . ومنه ايجابية الليزين في هذا الوسط اكبر من ايجابية الغليسين
- ومنه المحلول الذي يعطينا البقعة الأقرب الى القطب السالب يحتوي على الليزين والآخر يحتوي على الغليسين.

التمرين الثالث

1 - أ / التبيان : يتضح من خلال مقارنة نتيجتي الفصل للشكلين (أ) و (ب) ظهور بقعة مميزة للشكل (أ) ممثلة بـ E و التي نسجل اختفائها في التسجيل (ب) وهو ما يعبر حتما على أنها توافق أحد انماط الـ ARN الهيولية المتمثلة في الـ ARNm الذي يقترن ظهوره بفترة النشاط التركيبي للبروتين الذي يتم اصطناعه خلال الية الاستساخ ويوظف خلال الية الترجمة .

ب / المعلومة المستخلصة : بما أن تعطيل نشاط انزيم الـ ARN بوليميراز بفعل تأثير المثبط النوعي نتج عنه غياب البقعة E المعبرة عن الـ ARN المستساخ نستخلص ان :

. انزيم الـ ARN بوليميراز ضروري في حدوث عملية النسخ .

ج / المعلومة المستخلصة: الفصل الكروماتوغرافي لمكونات الريبوزوم نتج عنه ظهور ثلاثة بقع A و B و C
اذن نستخلص: . تتدخل في بناء الوحدات الريبوزومية ثلاثة أنماط من جزيئات الـ ARN الهيولية تعرف بـ ARNr

التمرين الرابع

<p>- عند الأشخاص العاديين: وجود عدد كبير من مستقبلات LDL العادية ← إدخال كمية مهمة من LDL من الدم إلى الخلايا ← انخفاض تركيز الكوليسترول في الدم.....</p> <p>- عند الأشخاص ذوي إصابة متوسطة الشدة: وجود عدد متوسط من مستقبلات LDL العادية ← إدخال كمية متوسطة من LDL من الدم إلى الخلايا ← تركيز الكوليسترول في الدم متوسط.....</p> <p>- عند الأشخاص ذوي الإصابة الشديدة: غياب المستقبلات LDL العادية ← عدم إدخال LDL إلى الخلايا ← ارتفاع كبير للكوليسترول في الدم.....</p>	1
<p>- الأليل العادي:</p> <p>AAA-AAC-UGG-CGC-CUU : ARNm Lys-Asn-Try-Arg-Leu : متتالية الأحماض الأمينية</p> <p>- الأليل الطافر:</p> <p>AAA-AAC-UAG-CGC-CUU : ARNm Lys-Asn : متتالية الأحماض الأمينية</p>	2

<p>- تشابه بين الشخص السليم والشخص المصاب في جزء المستقبل الذي يتعرف على جزيئات LDL، واختلاف في الجزء السيتوبلازمي الذي يتوفر على عدد أقل من الأحماض الأمينية عند الشخص المصاب، مقارنة مع الشخص السليم.....</p> <p>- حدوث طفرة موضعية بدون معنى (استبدال C بـ T في مستوى ADN) عند الشخص المصاب، أدت إلى ظهور وحدة رمزية بدون معنى UAG في مستوى ARNm، وإلى توقف تركيب متتالية الأحماض الأمينية وبالتالي تركيب بروتين غير عادي (مستقبل غير وظيفي).....</p>	3
<p>- عند الشخص السليم: المستقبلات عادية وتقوم بوظيفتها في إدخال جزيئات LDL إلى الخلايا، وبالتالي يبقى تركيز الكوليسترول في الدم عادي.....</p> <p>- عند الشخص المصاب: المستقبلات غير عادية ولا تقوم بوظيفتها في إدخال جزيئات LDL إلى الخلايا، وبالتالي يكون تركيز الكوليسترول في الدم مرتفعا.....</p>	4

5 - حساب عدد النيكليوتيدات للريبونيكليوتيد الخاص بالبروتين السليم

عدد الاحماض الامينية المكونة لبروتين الشخص السليم 22 حمض اميني
اذن عدد النيكليوتيدات للريبونيكليوتيد الخاص بالبروتين السليم = $3 \times 22 + 3 = 69$ نيكليوتيدة لرامزة البدا للمثيونين +
3 نيكليوتيدات للرامزة قف = $66 + 3 + 3 = 72$

التمرين السادس

- 1- تسمية الجزيئة المعرفة بالبيانات من 1 إلى 5:
 - تمثل حمضا أمينيا منشطا مرتبطا بجزيئة ARNt.
 - البيانات من 1 إلى 6 :
 - 1 - حمض أميني (phe) 2- قاعدة آزوتية 3- سكر خماسي الريبوز 4- ARNt 5 - موقع الرامزة المضادة 6 - ARNm
- 2 - الحد الأدنى من انواع الجزيئة 4 اللازمة لتركيب البروتين في الخلية مع التعليل :
 - بما أن كل حمض أميني يرتبط ارتباطا نوعيا مع الـ ARNt وأن عدد أنواع الأحماض الأمينية في الطبيعة 20 فإن عدد أنواع جزيئات الـ ARNt = 20
- 3 - العلاقة بين الـ ARNt والـ ARNm :
 - تقابل بالتكامل من حيث القواعد الأزوتية لرامزة ARNm ومضاد الرامزة لـ ARNt : A تقابل U و G تقابل C.
- 4 - التوضيح بأن لجزيئة الـ ARNt وظيفة مضاعفة :
 - لجزيئة الـ ARNt تخصص مزدوج باحتوائها على موقعين نوعيين يسمحان لها بالقيام بوظيفتين متميزتين و هما:
 - تثبيت حمض أميني نوعي.
 - التعرف على الشفرة الموافقة و الموجودة على سلسلة الـ ARNm عن طريق الرامزة المضادة
- 5 - العلاقة بين الجزيئة 4 وسلسلتي الـ ADN الحاملة للمورثة:
 - تماثل بين نيكليوتيدات الرامزة المضادة للـ ARNt والسلسلة المستنسخة من الـ ADN (الـ ARNt) يحتوي على القاعدة الأزوتية U بدل T)
- II -1- ترتيب القواعد الأزوتية المكونة لجزء المورثة المتدخلة في تركيب عديد الببتيد المبين في الشكل (ب) من الوثيقة 2:
 - GGG GAG ACA CCA CTA CTT TTT ACG GTA
 - 2 - تحديد نتيجة التحول الكيميائي على كل من الحمض الاميني والـ ARNt:

- تبين الوثيقة 3 تحول الحمض الأميني Cys إلى Ala دون تغيير في مضاد الرامزة للـ ARNt
- 3 - أ - مقارنة عديد الببتيد (الشكل -ج-) بعديد الببتيد (الشكل -ب-) :
- لهما نفس عدد الأحماض الأمينية .
- يختلفان من حيث الحمض الأميني رقم 3 ، حيث تم استبدال Cys بـ Ala.
- ب - تفسير نتيجة هذه المقارنة :
- يعود تساوي عدد الأحماض الأمينية المكونة لعديد الببتيد إلى استعمال نفس جزيئة ARNm.
- استبدال Cys بـ Ala فيعود إلى استعمال ARNt نوعي لـ Cys ، حيث تحول هذا الأخير بعد تفاعل كيميائي إلى Ala

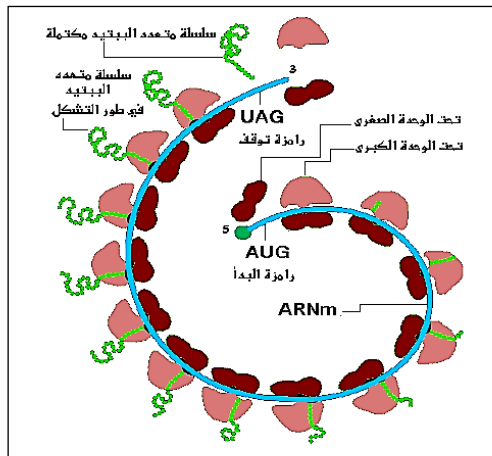
- 4 - أ - الآلية التي تسمح بتعرف الرامزات على الأحماض الأمينية :
- تتعرف رامزة الـ ARNm على الحمض الأميني المقابل لها عن طريق تعرف هذه الرامزة على الرامزة المضادة للـ ARNt النوعي والناقل لهذا الحمض الأميني.
- ب - المستوى الخلوي الذي يتم فيه تعرف الرامزات على الأحماض الأمينية:
- الستوبلازم.
- العضية :
- الريبوزوم (الجسيم الريبوي).
- ج - تسمية الظاهرة المرتبطة بتركيب البروتين :
- الترجمة
- مراحل الترجمة : -البداية -الاستطالة -النهاية

التمرين السابع

- 1 - أ - كتابة البيانات :
- 1 - غشاء هيولي 2 - حويصلة افرازية 3 - جهاز كولجي 4- شبكة هيولي فعالة
- 5 - هيولي 6 - نواة 7 - ميتوكوندري
- ب - المقارنة :
- نتائج الفصل (أ) : تظهر اربع مواقع متواجدة على مستويات مختلفة :1,2,3 تمثل ARNr (الريبوزومي) والموقع 4 يمثل الـ ARNt (الناقل)
- نتائج الفصل (ب) : تماثل المواقع 1,2,3,4 مع ظهور الموقع 5 الذي يمثل الـ ARNm (الرسول).
- ج - الخلية التي توجد في حالة نشاط هي :
- الخلية الممثلة في الشكل (ب)
- التعليل :

- ظهور الموقع 5 في نتائج الفصل(ب) : تواجد الـ ARNm مما يدل على ان الخلية في حالة تركيب البروتين.
- جهاز كولجي متطور - شبكة هيولي نامية (غزيرة)
- كثرة الحويصلات الافرازية والميتوكوندريات.
- غشاء هيولي متموج....

- 2 - أ - عنوان البنية الممثلة في الوثيقة (2) :
- صورة للبوليزوم
- ب - الرسم التخطيطي التفسيري للبوليزوم :



- ج - لا ، هذه البنية تسمح بتركيب نوع واحد من البروتين ، لان كل بوليزوم مرتبطة بنوع واحد من ARNm
 د - نعم ، هذه البنية تسمح بتركيب العديد من البروتينات : لان كل ريبوزوم يشرف على تركيب جزيئة واحدة من البروتين ،
 وعليه فان عدد الريبوزومات المكونة للبوليزوم هي التي تحدد عدد جزيئات البروتين المصنعة.

3 - أ - تحليل النتائج :

- نسبة انشاط التركيبي للبروتين تكون مرتفعة في حالة الريبوزومات المتجمعة
- نسبة انشاط التركيبي للبروتين تكون منخفضة في حالة الريبوزومات المعزولة او المنفردة

ب - الاستنتاج :

- الريبوزومات المتجمعة هي الاكثر فعالية في عملية تركيب البروتين.

ج - الاستخلاص :

إن قراءة نفس جزيء ال ARNm من طرف عدة ريبوزومات تسمح بتضخيم تركيب البروتين

التمرين الثامن

1 - أ - المعلومة المستخلصة من هذه التجربة :

- تنتقل نسخة من المعلومات الوراثية الى الهيولى بواسطة ال ARNm الحامل للمعلومة الوراثية.
- ب- نزع النواة من البيضة المحقونة بال ARN:
 - لمنع أي مصدر لل ARNm عدا ال ARNm المحقون.

2 - أ - تحديد الشفرة المحمولة من هذه المورثة.

AUG CUG GUG GAG AGG UGA -

ب - ترتيب الاحماض الأمينية :

MET-LEU-VAL-GLU-ARG -

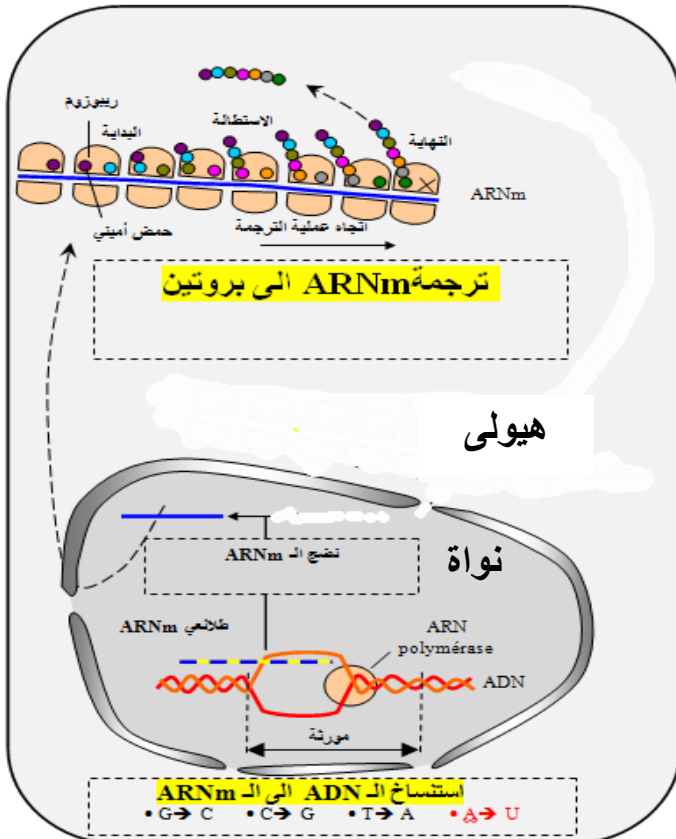
ج - النتيجة التي تترتب عن تغير النيكلوتيدة رقم (4) من المورثة بنيكلوتيدة السيتوزين (C):

- تغير الحمض الاميني رقم (2) LEU بالحمض الاميني Val ومنه تغير البنية الفراغية للبروتين (الانزيم) وبالتالي حدوث خلل وظيفي.
- د - تعريف الظاهرة (الطفرة الوراثية):

- تغير في نيكلوتيدات المورثة (ADN) نتيجة لاستبدال أو حذف أو إضافة نيكلوتيدة أو أكثر.

3 - رسم تخطيطي يوضح مراحل التعبير المورثي

عند حقيقيات النواة : مثل



التمرين التاسع

- 1 — أ — أسماء البيانات المرقمة : 1 — حمض أميني ، 2 — ARNt ، 3 — تحت الوحدة الكبرى للريبوزوم ، 4 — تحت الوحدة الصغرى للريبوزوم ، 5 — رامزة مضادة ، 6 — ARNm ، 7 — رامزة إنطلاق ، 8 — رامزة توقف .

ب — الظاهرة : الترجمة . مقرها في الخلية : الهيولى

ج — وصف مراحل تنشيط الحمض الأميني :

المرحلة 1 : توفر عناصر تشكيل المعقد وهي :

إنزيم التنشيط ، ARNt ، حمض أميني ، طاقة (ATP)

المرحلة 2 : تشكل معقد إنزيم — مادة التفاعل :

ترتبط عناصر التفاعل ARNt ، حمض أميني ، ATP بالموقع الفعال للإنزيم ليتشكل معقد إنزيم — مادة التفاعل

المرحلة 3 : حدوث التفاعل و تحرير النواتج :

يحدث التفاعل بإمارة الـ ATP للحصول على طاقة تستعمل في إرتباط الحمض الأميني بالـ ARNt ثم تحرير النواتج

2 — عدد القواعد الأزوتية للعنصر رقم 6 (ARNm) : 18

— عدد الوحدات البنائية للعنصر ص (السلسلة الببتيدية) : 4

التعليل :

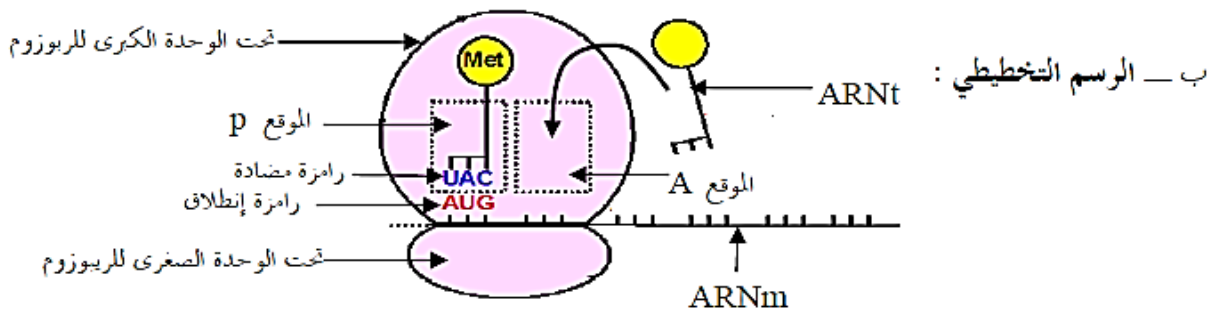
— عدد جزيئات الـ ARNt الغير حاملة للحمض الأميني في الشكل (ب) : 5

وهي التي ساهمت في تركيب السلسلة الببتيدية نتيجة تكامل رامزتها المضادة مع رامزات الـ ARNm خلال عملية الترجمة .

وفق ذلك : $15 = 3 \times 5$ نضيف ثلاث قواعد لرامزة التوقف $18 = 3 + 15$.

— عدد الرامزات المعبرة يوافق 5 أحماض أمينية و بخذف الحمض الأميني البادئ (Met) يصبح العدد = 4

3 — أ — مرحلة تشكل المعقد : مرحلة الإنطلاق .



4 - أ - النشاط الخلوي : الإستنساخ (أو الإستنساخ المتعدد)

— أهميته :

— تركيب جزيئات الـ ARNm التي تنقل المعلومة الوراثية من النواة إلى الهيولى لتركيب بروتينات وفق الرسالة الوراثية .

— بواسطة عدة إنزيمات ARNm بوليميراز تستنسخ مورثة واحدة في آن واحد مما يسرع عملية الإستنساخ .

ب -

العنصر 1 : الـ ADN	العنصر 2 : الـ ARNm
حمض نووي ربي منقوص الأكسجين (يتكون من نكليوتيدات ربيية منقوصة الأكسجين)	حمض نووي ربي (نكليوتيدات ربيية)
يتكون من سلسلتين	سلسلة واحدة
القواعد الأزوتية : G ، C ، T ، A	G ، C ، U ، A
سكر ريبوز منقوص الأكسجين D	سكر ريبوز R

يذكر المتحن 4 إختلافات و تقبل إختلافات أخرى

ج - النص العلمي :

— عملية الإستنساخ تحدث على مستوى النواة بتوفر الشروط اللازمة : ARNm ، نيوكليوتيدات ربيية إنزيمات ARNm بوليميراز

— تمر عملية الإستنساخ بثلاث خطوات : الإنطلاق ، الإستطالة ، النهاية

الإنطلاق : يرتبط إنزيم ARNm بوليميراز بمنطقة بداية المورثة و يقوم بفتح سلسلتي الـ ADN بعد كسر الروابط الهيدروجينية ثم قراءة تتابع القواعد الأزوتية على إحدى سلسلتي الـ ADN وربط النيوكليوتيدات الموافقة لها لتركيب سلسلة من ARN .

الإستطالة : ينتقل الإنزيم على طول سلسلة الـ ADN لتستمر القراءة بنفس الآلية و تتناول سلسلة

الـ ARNm

النهاية : عند وصول الإنزيم إلى نهاية المورثة تتوقف إستطالة الـ ARNm الذي ينفصل عن الـ ADN

و ينفصل الإنزيم و تلتحم سلسلتي الـ ADN .

التمرين العاشر

I-1-أ - تحديد الاشكالية التي يطرحها تركيب خضاب الدم من طرف الخلية الشبكية :
تركيب خضاب الدم رغم غياب النواة (غياب المعلومات الوراثية)
ب- فرضية للإجابة عن الاشكالية المطروحة :
تقبل أي فرضية منطقية مثل :

- يبقى في السيتوبلازم الخلية الجذعية للكريات الحمراء مدخرات من البروتينات تستغلها الخلية بعد فقدانها النواة.
 - وجود وسيط في السيتوبلازم يحمل معلومات وراثية خاصة بخضاب الدم .
- 2 - التعرف على العناصر المرقمة من 1 إلى 5 :

- 1 ADN 2 نيكليوتيدات ريبية حرة 3 اتجاه الاستنساخ (اتجاه تنقل ARN بوليميراز).
 - 4 سلسلة ADN المستنسخة 5 سلسلة ADN غير المستنسخة
- عنوان الشكل (2) من الوثيقة (1) : رسم تخطيطي يوضح عملية الاستنساخ (آلية تركيب ARNm) .
- 3 - يمثل العنصر (س) : انزيم ARN بوليميراز

- دور انزيم ARN بوليميراز :
- يتعرف انزيم ARN بوليميراز على بداية المورثة المسؤولة عن انطلاق تركيب ARNm ويلتصق بها.
- يعمل انزيم ARN بوليميراز على ازالة الالتفاف الحلزوني لجزيئة ADN بتكسير الروابط الكيميائية بين القواعد الازوتية.
- يعمل انزيم ARN بوليميراز على ربط (بلمرة) نيكليوتيدات ARNm .
- يتعرف انزيم ARN بوليميراز على نهاية المورثة (نهاية الاستنساخ) ، فيتوقف عن ربط النيكليوتيدات وتستعيد جزيئة ADN حالتها الاصلية.

4 - التعرف على العنصر (ص) : هو الـ ARNm

- دوره : يحمل نسخة من المعلومات الوراثية من النواة (مقر الدخيرة الوراثية) الى السيتوبلازم (مقر تركيب البروتين)
- مكوناته الكيميائية : - سكر خماسي هو اليبوز - حمض الفوسفوريك - قواعد آزوتية (A.C.U.G).

5- تفسير قدرة الخلية الشبكية على تركيب خضاب الدم :

تحتوي الخلية الشبكية على الـ ARNm خلال العشر ساعات الاولى بعد فقدانها النواة ، يمكنها ترجمته الى بروتين رغم غياب النواة.

II -

1 - التعرف على المرحلة الممثلة في الوثيقة (2) : مرحلة الترجمة (الانطلاق)

2 - تتابع الأحماض الأمينية الاحماض الأمينية لقطعة أنزيم التيروزيناز E1:

- جزيئة ARNm : UUU UCA CAC UCU AAA

- تتابع الاحماض الامينية : **Phe - Ser - His - Ser - Lys**

- جزء السلسلة المستنسخة : **AAA AGT GTG AGA TTT**

3- كيفية ظهور الأليل الطافر:

قبول حالة من بين الحالات الاربع الآتية :

- ضياع GT من الأليل العادي في الثلاثية 242

- ضياع GT من الأليل العادي في الثلاثية 243

- ضياع TG من الأليل العادي، T من الثلاثية 242 و G من الثلاثية 243

- ضياع TG من الأليل العادي في الثلاثية 243

• التفسير :

- استبدال الحمض الاميني اللوسين بالهستيدين في الموقع 243

- ظهور رامزة بدون معنى UAA في الموقع 244 أدى إلى توقف الترجمة .

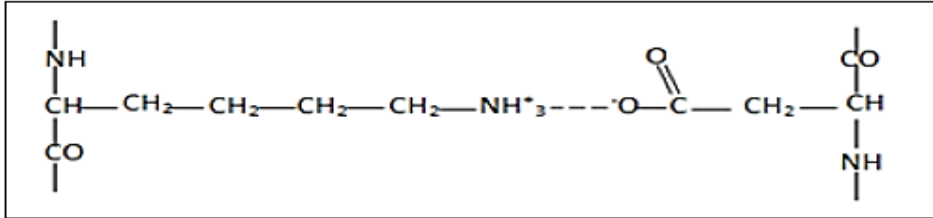
- تركيب انزيم تيروزيناز غير مكتمل (غير عادي) أدى الى عدم تركيب صبغة الميلانين وبالتالي الاصابة بالمهق .

التمرين الحادي عشر

1 - التعرف على البنيات المشار إليها في الوثيقة 1 :

- 1 - رابطة كارهة للماء
- 2- رابطة هيدروجينية
- 3 - رابطة شاردية
- 4- جسر ثنائي الكبريت
- 5 - ADN
- 6 - سلسلة غير مستنسخة
- 7 - إنزيم ARN بوليميراز
- 8- إتجاه الاستنساخ
- 9- سلسلة مستنسخة
- 10- نيكليوتيدات حرة
- 11 - ARNm

2 - تمثيل بنية الجزء المؤطر في الوثيقة 1 :



3 - وصف الآلية (الاستنساخ) : تتم العملية على ثلاث مراحل هي :

- **الانطلاق** : وفيها يرتبط انزيم ARN بوليميراز بمنطقة بداية المورثة ويقوم بفتح سلسلتي ADN بعد تكسير الروابط الهيدروجينية . يبدأ الانزيم بقراءة تتابع القواعد الازوتية على احدى سلسلتي ADN وربط النيكليوتيدات الموافقة لها لتركيب سلسلة من ARN . تعرف سلسلة ADN التي يتم استنساخها بالسلسلة المستنسخة .
 - **الاستطالة** : وفيها ينتقل الانزيم ARN بوليميراز على طول المورثة لقراءة المعلومات على جزيء ADN وربط نيكليوتيدات ARN وفق تتابعها في سلسلة ADN المستنسخة.
 - **النهاية** : وفيها يصل الانزيم الى نهاية المورثة حيث تتوقف استطالة ARNm الذي ينفصل عن ADN ويفصل الانزيم وتلتحم سلسلتي ADN من جديد .
- تتطلب عملية الاستنساخ بالإضافة الى العناصر المذكورة سابقا ، طاقة على شكل ATP ونيكليوتيدات حرة .

II - التجربة 1 :

1 - تحليل نتائج الجدول :

- **الوسط (1)** : استعمال كبير جدا للحمض الاميني المشع فيتרכيب البروتين لوجود كل متطلبات تركيب البروتين.
- **الوسط (2)** : استعمال ضعيف جدا للحمض الاميني في هذا الوسط لغياب الريبوزومات .
- **الوسط (3)** : استعمال ضعيف جدا للحمض الاميني في هذا الوسط لغياب الـ ATP.
- **الوسط (4)** : استعمال ضعيف جدا للحمض الاميني في هذا الوسط لغياب الـ ARNm .

2 - شروط تركيب البروتين :

- يجب توفر كل من الريبوزومات + الـ ATP + الـ ARNm

3 - دور هذه العناصر :

- الـ ATP : توفير الطاقة اللازمة لتنشيط الاحماض الامينية وتشكيل الروابط البيبتيدية بين الاحماض الامينية .
- الـ ARNm : يحمل رسالة (شفرة) تركيب البروتين المعني ، فهو وسيط بين المورثة وتركيب البروتين .

التجربة 2 :

1 - مقارنة النتائج المحصل عليها :

- نلاحظ ان كمية الاحماض الامينية الحرة في سيتوبلازم الخلية (خ1) أقل بالمقارنة مع كمية الاحماض الامينية الحرة في سيتوبلازم الخلية (خ2) المعالجة بمادة البيروميسين .

2 - تفسير نتائج المقارنة :

- يفسر انخفاض كمية الاحماض الامينية الحرة في سيتوبلازم الخلية (خ1) بدمج هذه الاحماض الامينية في البروتينات . في حين تبقى كمية الاحماض الامينية في ارتفاع في سيتوبلازم الخلية (خ2) نظرا لعدم دمجها في البروتينات وبالتالي عدم تركيب البروتين بسبب غياب ARNm الذي يقوم بنقل الاحماض الامينية الى الريبوزومات (مقر الترجمة).

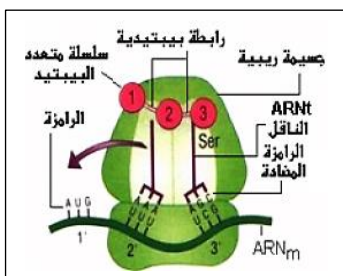
III - 1- التعرف على البيانات المرقمة :

- 1 - ADN
- 2 - انزيم ARN بوليميراز
- 3 - ARNm
- 4 - بوليزوم
- 5 - سلسلة متعدد البيبتيد

2 - رسم تخطيطي للجزء المؤطر :

3 - المعلومات المستخرجة :

- حسب الوثيقة فإن مرحلتني ظاهرة التعبير المورثي : الاستنساخ والترجمة تحدثان في آن واحد عند البكتيريا حيث تبدأ الترجمة قبل اكتمال الاستنساخ.



4 - تبرير العلاقة :

- يبرر ذلك بعدم وجود غلاف نووي عند البكتيريا ، كما انها تحتوي على سلسلة من الـ ADN أي صبغي في الهيولى ولا وجود للنواة .

التمرين الثاني عشر

I - 1 - التعرف على العناصر المرقمة :

- 1 : حمض أميني 2 : ARNt
4 : ARNm
6 : متعدد الببتيد
8 : قطعة الـ ADN الناسخة
9 : جزء من سلسلة الـ ARNm ثلاثي
10 : قطعة الـ ADN الناسخة
- 3 : تحت وحدة كبيرة للريبوزوم
5 : تحت وحدة صغيرة للريبوزوم
7 : ARN بوليمراز

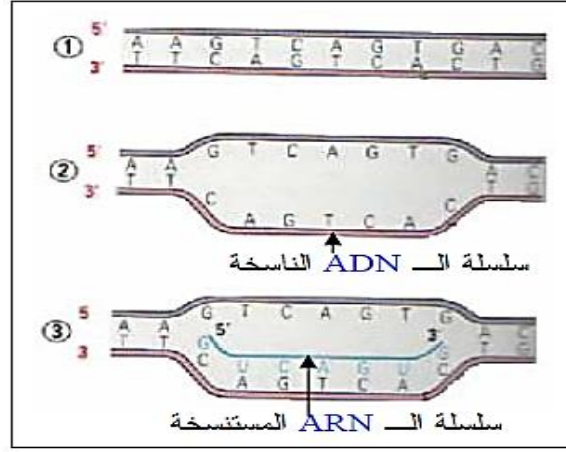
2 - عنوان الوثيقتين :

(1-أ) : مرحلة الاستساخ (1-ب) : مرحلة الترجمة

3 - النقل الأمين للمعلومة الوراثية :

- النقل الأمين للمعلومة الوراثية يؤمنه التكامل بين القواعد الازوتية :
جزئية الـ ARNm المستسخة هي سلسلة مكمل لقطعة الـ ADN الناسخة و بالتالي تحمل المعلومة الوراثية المتماثلة في تنالي نيوكليوتداتها .
- يتدخل في استساخ سلسلة الـ ARNm أنزيم ARN بوليمراز الذي يسمح بـ :
 - فتح جزئية الـ ADN على مستوى القطعة الناسخة
 - اتحاد نيوكليوتيدات الـ ARNm طبقا للتكامل بين القواعد الازوتية لنيوكليوتيدات الـ ARNm و نيوكليوتيدات السلسلة الناسخة للـ ADN

— الرسم :



4 — أ — ترتيب أشكال الوثيقة (1-ب) :
[د - أ - ب - ج]
— التعليل :

د : مرحلة البداية

(ا - ب) : مرحلة الاستطالة - زيادة طول السلسلة الببتيدية

ج : مرحلة النهاية - رامزة التوقف

ب — خاصية جزيئة البروتين المتشكلة :

موافقة للمعلومة الوراثية المحمولة على جزيئة الـ ADN من حيث ترتيب ، نوع و عدد الأحماض الأمينية .

— II

1 — النتائج المستخلصة من النتائج التجريبية :

— المعلومة الوراثية مشفرة .

— إن وحدة الشفرة الوراثية هي ثلاثية من القواعد (الرامزة) تُشفّر لحمض أميني معين في البروتين .

— التعليل :

— تبين الوثيقة (2-أ) أن لكل نيوكليوتيد حمض أميني معين :

Phe ← U Lys ← A Pro ← C

— تبين الوثيقة (2-ب) أن كل حمض أميني تُشفّره ثلاثية .

III – تحليل العبارة :

عناصر الإجابة :

– الـADN حامل للمعلومة الوراثية يحدد نوع البروتين

– للبروتينات ببنيات مختلفة، محددة بعدد ، طبيعة وتوالي الأحماض الأمينية التي تدخل في بنيتها و ينتج عنه تخصصها الوظيفي.

– يتدخل البروتين في مختلف النشاطات الأيضية و هو في نفس الوقت احد المكونات أساسية للخلايا و الجزيئات الخلوية

– يسمح التضاعف نصف المحافظ لجزيئة الـADN بالحفاظ على المعلومة الوراثية عبر الأجيال.

التمرين الثالث عشر

1 - :

أ - التحليل وتفسير منحنيات الوثيقة 1 :

بخصوص منحني ARN_m : قبل 2 سا يظهر ثبات نسبته في القيمة 0 وبعد 2 سا تبدأ تتزايد نسبته .
بخصوص منحني البروتينات : قبل 4 سا كميته منعدمة ثم تتزايد بعد الساعة 4 .
بخصوص منحني ADN : تتزايد كميته بعد الساعة 8 .

التفسير :

بخصوص منحني ARN_m : تتزايد نسبته دليل علة حدوث نشاط نسخي .
بخصوص منحني البروتينات : تتزايد بعد الساعة 4 دليل على حدوث ترجمة وبناء البروتين .
بخصوص منحني ADN : تتزايد كميته بعد الساعة 8 دليل على حدوث تضاعف للتحضير لدخول في الانقسام الخلوي.

ب - يتعلق الأمر بحالة نشاط .

تقديم مثال : الانقسام الخلوي نشاط تحدث فيه عدد من التغيرات .

ج - ترتيب المكونات الثلاث حسب ارتفاع كميته: ARN_m ثم البروتين ثم ADN .

2-

1 - تحديد متتالية نيكليوتيدات قطعة المورثة المسؤولة عن تركيب هذا الأنزيم :

Arg	Cys	Try	Val	Cys	Try	Val	
CGU	UGU	UGG	GUC	UGU	UGG	GUC	سلسلة ARN_m
GCA	ACA	ACC	CAG	ACA	ACC	CAG	السلسلة الناسخة ADN
CGT	TGT	TGG	GTC	TGT	TGG	GTC	السلسلة المكملة ADN

2-

أ - تحديد متتالية الأحماض الأمينية للأنزيم X :

GCA	ACA	ACC	CAG	ACA	ATT	CAA	شريط المورثة
CGU	UGU	UGG	GUC	UGU	UAA	GUU	سلسلة ARN_m
Arg	Cys	Try	Val	Cys	بدون معنى		تسلسل الأحماض الأمينية

ب - مقارنة بنية هذا الأنزيم عند كل من القرد A و القرد B :

تشابه الأحماض الأمينية من 1 الى 5 في حين تتوقف القراءة عند الحمض الأميني 5 لإنزيم القرد B أما الأنزيم عند القرد A فتكمل القراءة الحمضين 6 و 7 .

جـ - تفسير سبب الاختلاف الملاحظ : تغير الثلاثية الخامسة ACC بالثلاثية ATT التدرج برسومات تخطيطية :

GCA ACA ACC CAG ACA ACC CAG
 CGT TGT TGG GTC TGT TGG GTC
 GCA ACA ACC CAG ACA ATT CAA
 CGT TGT TGG GTC TGT

: -3

- 1- نسمى هذه التغيرات التي حدثت لجزيئة ADN : بالطفرة الوراثية .
- 2- تعريف الطفرة : تغير مفاجئ يصيب المورثة فنتج عن تغير القواعد الأزوتية أما بالحذف أو الزيادة أو تغير الترتيب فيؤدي ذلك الى تغير الأحماض الأمينية للبروتين المنتج فينتج عن ذلك تغير في الصفة .
- 3- تحديد قطعة ARN_m :

C	T	T	A	C	G	G	C	C	T	C	G	تسلسل شريط ADN
G	A	A	U	G	C	C	G	G	A	G	C	ARN _m

تحديد متتالية الأحماض الأمينية المقابلة لجزء ADN الأصلي :

G	A	A	U	G	C	C	G	G	A	G	C	ARN _m
Glu			Cys			Arg		Asn		تسلسل الأحماض الأمينية		

- 4- تحديد جزء ADN الجديد في كل حالة من الحالات الثلاث أ ، ب و ج :

تحديد قطعة ARN_m :

تحديد متتالية الأحماض الأمينية في كل حالة :

C	T	T	A	C	G	G	T	C	T	C	G	الحالة 1
G	A	A	U	G	C	C	A	G	A	G	C	ARN _m
Glu			Cys			Gln		Asn		تسلسل الأحماض الأمينية		

C	T	T	A	C	G	C	G	C	C	T	C	G	الحالة 2	
G	A	A	U	G	C	G	C	G	G	A	G	C	ARN _m	
Glu			Cys			Arg			Glu			تسلسل الأحماض الأمينية		

C	T	T	A	C	G	C	C	T	C	G		الحالة 3		
G	A	A	U	G	C	G	G	A	G	C		ARN _m		
Glu			Cys			Gly						تسلسل الأحماض الأمينية		

التمرين الرابع عشر

1. أتعرف على العناصر الممثلة في الأشكال المرقمة:
بعنوانتها و بكتابة البيانات

الأشكال	العناوين	الأرقام
1	ريبوزوم وظيفي (فعال)	1 تحت وحدة كبيرة
		2 متعدد بيتيد في تشكّل
		3 تحت وحدة صغيرة
		4 ARNm
2	استنساخ لل ARNm الأولي (الطلائعي)	1 ARN بوليميراز
		2 ADN (شريط "مشفّر")
		3 ARNm الأولي
3	ARNt	1 موقع تثبيت الحمض الأميني
		2 مضاد الشفرة
4	ARNm	1 قواعد أزوتية
		2 ARNm
5	أحماض أمينية حرة	أحماض أمينية حرة
6	سلسلة بيتيدية	سلسلة بيتيدية
7	شريط من ADN.	1 ADN (شريط "مشفّر")
		2 قواعد أزوتية
		1 أنزيم أمينو أسيل - ARNt سننتيياز
8	تنشيط أنزيم أمينو أسيل - ARNt سننتيياز	2 ARNt
		3 أمينو أسيل - ARNt (حمض أميني منشط)
		1 تحت وحدة كبيرة
9	ريبوزوم غير فعال (انفصال تحت الوحدتين)	2 تحت وحدة صغيرة
		3 ARNm

2. أرتب العناصر وفق التسلسل الزمني الذي تشارك فيه بتركيب هذه المادة البنائية:
الشكل 7، الشكل 2، الشكل 4، الشكل 3، الشكل 5، الشكل 8، الشكل 1، الشكل 6، الشكل 9

المادة الناتجة عبارة عن بروتين

التمرين الخامس عشر

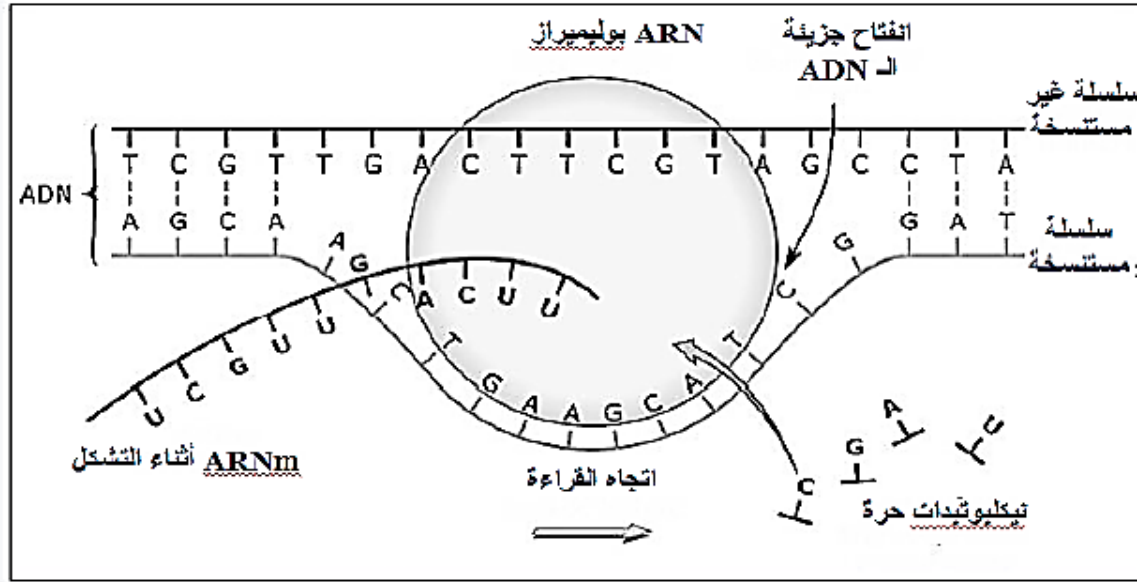
أ - سبب استعمال البوراسيل يدخل في التركيب ARN.

ب - نلاحظ بعد فترة قصيرة من زرع الخلية في الوسط يتمركز الإشعاع في النواة ينتقل الإشعاع بعد فترة طويلة من الزرع من النواة إلى الهيولي.

المعلومة المستخلصة:

يستنسخ ARNm في النواة عند حقيقيات النواة ويغادرها عبر الثقب إلى الهيولي بعد النضج أي بعد حذف القطع غير الدالة ولصق القطع الدالة.

ج - العنصر الناتج من عملية الاستنساخ ARNm يعتبر حامل للمعلومات الوراثية.
الرسم التخطيطي



2 - أ - تمثل الوثيقة (2) متعدد الريبوزوم.

متعدد الريبوزوم POLYSOMES وهو عبارة عن ارتباط عدد من الريبوزومات بجزئ واحد من ARNm حيث يقوم كل ريبوزوم بإنتاج سلسلة ببتيدية في آن واحد وبالتالي إنتاج كمية معتبرة من نفس البروتين في وقت قصير.

ب - مرحلة الترجمة (الاستطالة).

أ - البيانات :

1 - تحت وحدة كبيرة للريبوزوم

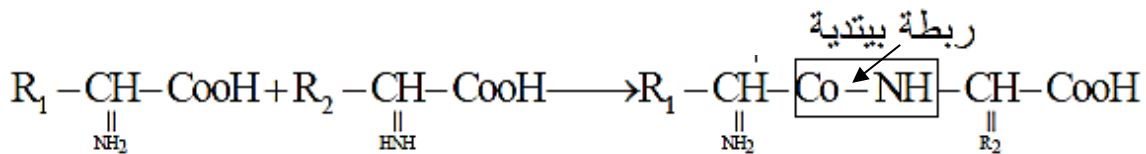
2 - تحت وحدة صغيرة للريبوزوم

3 - ARNm

4 الموقع (p) 5 - الموقع (A) 6 - ARNt 7 - رامزة مضادة

8 - متعدد الببتيد في طور الاستطالة 9 - حمض اميني تجري اضافته

ج - الرابطة الببتيدية :

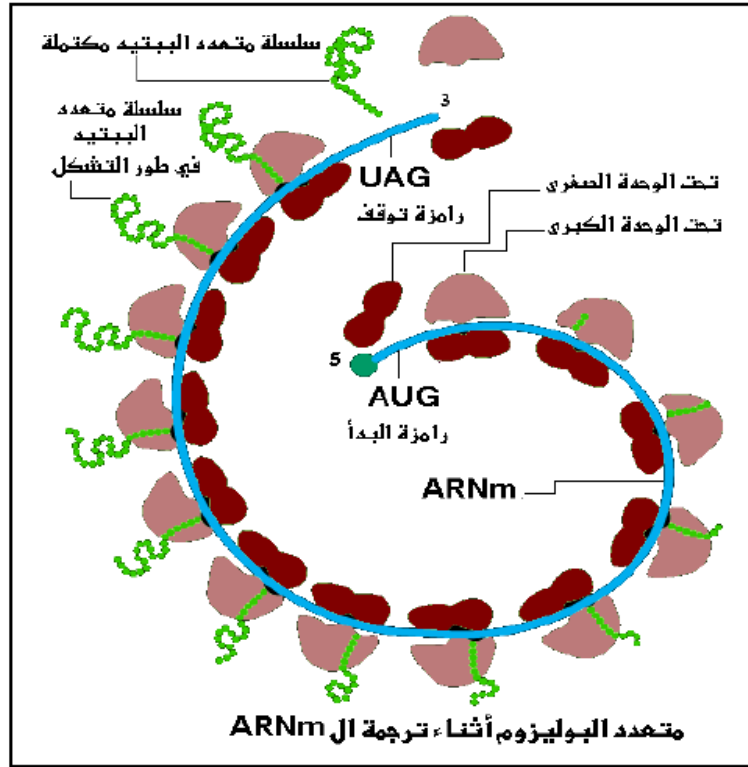


3 - تعطيل التخصص الوظيفي.

تأخذ البروتينات بعد تشكلها بنية ثابتة مما يكسبها تخصص الوظيفي وذلك حسب نوع وعدد الأحماض الأمينية ونظام ترتيبها حيث يحدد شكلها تخصصها الوظيفي.

التمرين السادس عشر

1 - أ - رسم تخطيطي للبوليزوم.



ب - α - المعلومات :

- الريبوزوم : مقر الترجمة
- يتطلب تركيب البروتين تجمع الريبوزومات في شكل بوليزوم.

B - الأهمية البيولوجية:

إن قراءة نفس جزيء الـ mRNA من طرف عدة ريبوزومات تسمح بتضخيم تركيب البروتين.

2 - أ - التعرف على العناصر المرقمة :

- 1 - تحت وحدة كبيرة 2- تحت وحدة صغيرة 3- مكان تثبيت الحمض الأميني الموقع A مشغول بـ ARNt حامل لحمض أميني في انتظار اتصاله بالسلسلة متعددة الببتيد المتشكلة.
- الموقع p مشغول بـ ARNt حامل لحمض أميني متصل بالسلسلة متعددة الببتيد المتشكلة.

4 - ARNt -5 ARNm

ب - الخصائص البنوية:

- يتواجد مواقع تثبيت الأحماض الأمينية على مستوى تحت الوحدة الكبرى، تحتوي تحت الوحدة الكبرى على المنطقة التحفيزية أين يتم تشكيل الرابطة الببتيدية بين الأحماض الأمينية.
- تسمح تحت الوحدة الصغرى بقراءة الـ mRNA الرسول

ج-المرحلة: البداية (بداية الترجمة)

التعليل : وجود رامزة الانطلاق الموافقة للمثيونين . و هي AUG

II - تعليل التخصص الوظيفي للبروتينات:

يسمح الريبوزوم بترتيب الأحماض الأمينية ترتيبا مناسباً في المكان المناسب.

التمرين السابع عشر

1- عدد أنواع الأحماض الأمينية هو : 20

عدد أنواع النكليوتيدات : 4

2- الوثيقة (01) تخص تشفير الـ ADN

التعليل : لوجود القاعدة المميزة للـ ADN وهي T .

3- يشفر للأحماض الأمينية بثلاث قواعد أزوتية

البرهنة على ذلك :

الاحتمال الأول : كل قاعد ترمز الى حمض أميني واحد و فهو غير منطقي، حيث عدد كلمات اللغة البروتينية أربع كلمات فقط. (4 = 4)

الاحتمال الثاني : كل قاعدتين ترمز الى حمض أميني يعطي 16 كلمة وهو عدد غير كافي لتغطية كلمات اللغة البروتينية. (4 = 16)

الاحتمال الثالث : كل ثلاث قواعد أزوتية ترمز الى حمض أميني يعطي 64 كلمة في اللغة النووية وهو الأصح بالرغم من أنه يعطي أكثر من 20 كلمة. (4 = 64)

4- تجربة بسيطة تؤكد أن الثلاثية UUU ترمز الى الحمض الأميني Phe :

نحضر مستخلصا بكتيريا يحتوي على الريبوزومات و الـ ATP و أحماض أمينية ثم نضيف الـ ARN الرسول (اصطناعي وحيد النمط) أي يحتوي على نيوكليوتيدة واحدة (اليوراسيل) تتكرر على طول هذا الـ ARNm ، أو ما يسمى بمتعدد اليوراسيل

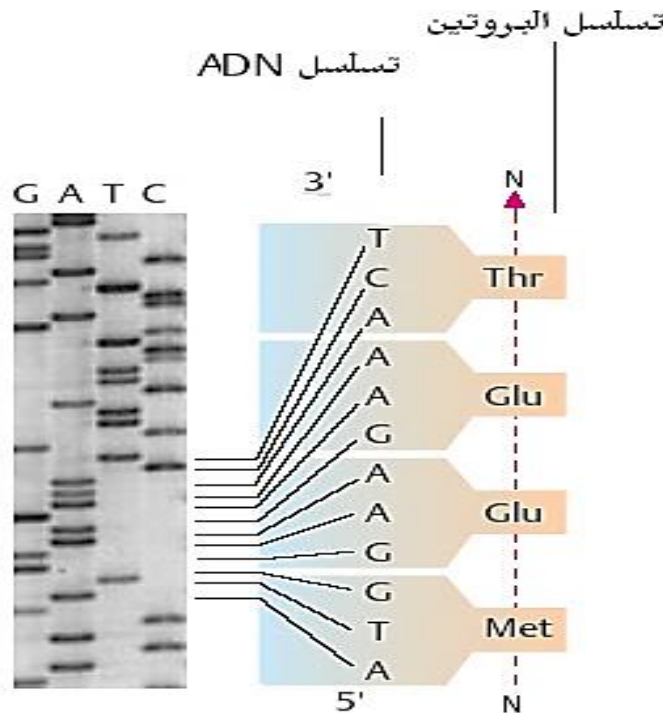
الملاحظة :

نحصل على جزيئة بروتينية تحتوي على الحمض الأميني فنيل الأنين فقط (متعدد فنيل الأنين)

الاستنتاج:

الثلاثية أو الرامزة UUU على مستوي ARNm توافق الحمض الأميني فنيل الأنين (Phe)

5- تحديد الثلاثيات النكليوتيدية (س ، ع ، ص) ثم حدد الأحماض الأمينية (2 و 3 و 4) .



التمرين الثامن عشر

تعريف البوليزوم : معقد وظيفي عبارة عن مجموعة من الريبوزومات مرتبطة بخيط ARNm يتشكل هذا المعقد اثناء اصطناع البروتين في الخلية (الترجمة) .	1 - أ - 1
الرسم التخطيطي : الشكل حلزوني او خيطي و توضيح الريبوزومات و ال ARNm .	2 -
يتم الحصول على الريبوزومات من البوليزوم باضافة انزيم لتحليل خيط ال ARNm " الريبونكلياز ARNase	1 - ب - 1
المعلومة من نتائج التجربة ان عملية تركيب البروتين تتطلب تجمع الريبوزومات في شكل بوليزوم .	2 -
البنية الخلوية المقصودة هي الغشاء الهولي حيث يظهر من خلال الوثيقة انه يتكون بروتينات سطحية خارجية و بروتينات ضمنية تشرف عليها بوليزومات مرتبطة بالشبكة الهيولية الداخلية و بروتينات سطحية داخلية تشرف عليها بوليزومات حرة في الهولي ويتم دمج هذه الجزينات في الغشاء الهولي بفضل الحويصت الكولجية .	1 - ج - 1
الرسم التخطيطي المقصود : مقطع في النموذج الفسيفسائي للغشاء الهولي و توضيح توضع البروتينات .	2 -
الاهمية البيولوجية للبوليزوم : ان قراءة نفس جزيئ ال ARNm من طرف عدة ريبوزومات تسمح بتضخيم كمية البروتين .	2 - (2 -

التمرين التاسع عشر

1/ تحديد الشفرة الوراثية :

AGC GUG GCU UCU UCU ACA CUC CUA

2/ قطعة الـ : AND (المورثة) :

TCG CAC CGA AGA AGA TGT GAG GAT

3-أ- التعرف على العناصر :

1*ADN 2* ARNm 3* تنشيط الحمض الأميني 4* تثبيت ARNt على التحت وحدة الصغرى

5* ARNt منشط 6* انفصال المثيونين 7* متعدد الببتيد الناتج 8* انفصال تحت الوجدتين

9* مرحلة البداية 10* مرحلة الإستطالة 11* مرحلة النهاية

ب- وصف المراحل :

المرحلة (س) : مرحلة النسخ :

* تثبيت الـ ARNp : انفتاح سلسلتي الـ ADN

* تثبيت النيوكليوتيدات الريبية بالتقابل مع النيوكليوتيدات للسلسلة المورثة وتكوين ARNpm

* حذف القطع غير الدالة وتكوين الـ ARNm

المرحلة (ع) : مرحلة الترجمة :

* مرحلة البداية : تثبيت الـ ARNt البادئ على الريبوزوم

* مرحلة الإستطالة : تحويل محتوى الرسالة إلى تتابع في الأحماض الأمينية

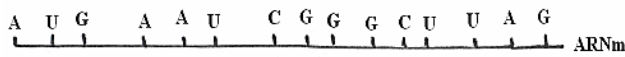
* مرحلة النهاية : انفصال تحت وحدتي الريبوزوم وتحرير متعدد الببتيد

ج - عدد الجزينات الببتيدية الناتجة هو نفسه عدد الريبوزومات القارئة لمحتوى الرسالة

التمرين العشرون

- يسمع موقع تثبيت الحمض الأميني بربط الحمض الموافق فكل حمض أميني ARNt خاص به.
- تسمح الرامزة المضادة بالتعرف على موقع المناسب لتثبيت الحمض الأميني في سلسلة عديدة الببتيد وهذا وفق المعلومة الوراثية المحمولة على ARNt الرسول .
- 3 - أ- اليانينات ADN-1 -2 ARNm -3 سلسلة ببتيديية
- 4 - رابطة ببتيديية 5 - تحت وحدة ريبية كبيرة
- 6 - تحت وحدة ريبية صغيرة 7 - ريبوزوم
- 8 - ARNt .

ب - إعادة الرسم :



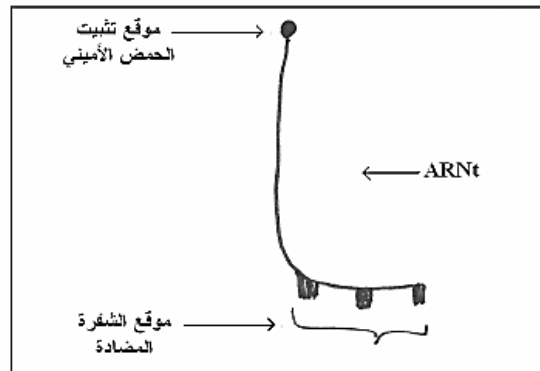
تتميز هذه البنية :

- سلسلة واحدة ويتفكك في نهاية الترجمة.
- عنصر وسيط بين النواة والهيولى
- حامل للمعلومة الوراثية
- ج - النص : آلية التعبير المورثي.
- يتم التعبير عن المعلومة الوراثية في مرحلتين متتاليتين تراقبها إنزيمات نوعية ووجود طاقة ATP
- * الاستساخ : يتم خلالها إنتاج عدة نسخ مؤقتة للمورثة والمتمثلة في ARNm
- * الترجمة : يتم خلاله ترجمة المعلومة المحمولة من طرف ARNm إلى سلسلة ببتيديية وتتم الترجمة على مستوى الريبوزومات حيث يتم فك رموز الشفرة ARNm بتدخل ARNt

- 1 - المعلومة التي تقدمها تجربتي الوثيقة 1 هي :
- تجربة 1 : مقر المعلومة الوراثية ADN النواة
- التعليل : تمركز الإشعاع بالنواة لان التايمين (T) يدخل في تركيب ADN
- تجربة 2 : مقر تركيب البروتين الهيولى .
- التعليل : تمركز الإشعاع في الهيولى لأن الحمض الأميني يدخل البروتين.

- الوثيقة : 2 - المعلومة : يستنتج ARNm الرسول في النواة ثم ينتقل منها إلى الهيولى لترجم إلى البروتين.
- التعليل : تمركز الإشعاع في البداية بالنواة ثم تناقصه بها وزيادته بالهيولى .

- 2 - أ - العنصر (أ) : موقع تثبيت الحمض الأميني .
- العنصر (ب) : موقع الشفرة المضادة .
- ب رسم تخطيطي تفسيري للـ ARNt



- ج - يضمن ARNt نقل الأحماض الأمينية الموجودة في الهيولى إلى منطقة تركيب البروتين حيث :

التمرين الحادي والعشرون

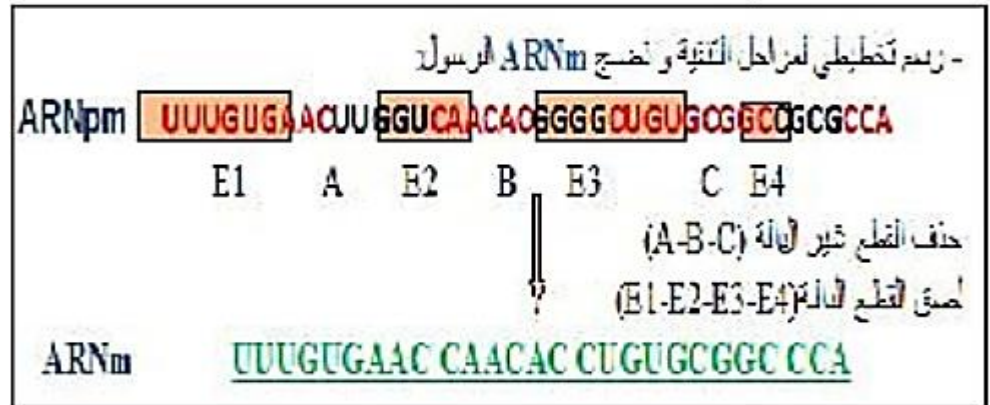
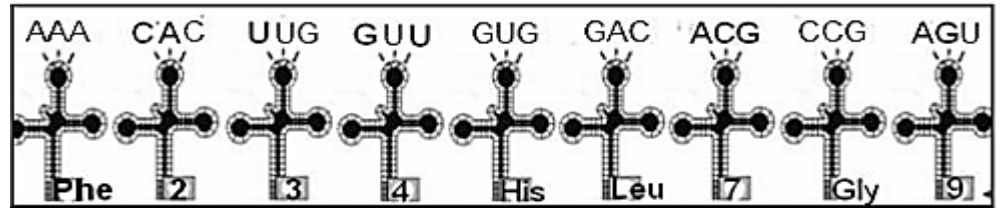
1- البيانات

- 1- السلسلة غير المستنسخة للـ ADN ، 2- ARNpm طلائعي،
 3- ARNm ناضج، 4- ARNt الناقل 5- رامزة مضادة، 6-
 الأحماض الأمينية،
 (أ) - الاستنساخ، (ب) - النضج، (ج) - الترجمة.

2- تمثيل العنصر (2) = ARNpm الطلائعي:

UUUGUGAACUUGGUCAACACGGGGCUGUGCGGCCGCGUCA

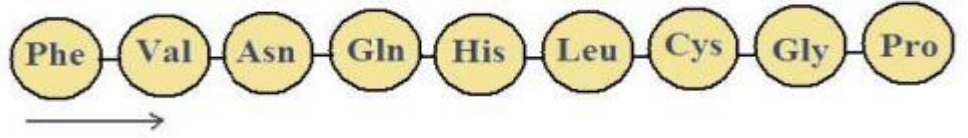
- تمثيل الرامزات المضادة:



4- العناصر المتدخلة في مرحلة الترجمة:

- الريبوزومات: ترجمة الرسالة الوراثية إلى سلسلة ببتيدية
- ARNm: يحمل المعلومة الوراثية (رسالة وراثية)
- ARNt: نقل نوعي للأحماض الأمينية إلى الجسيمات الريبية
- الأحماض الأمينية: وحدات بنائية للسلسلة الببتيدية
- أنزيم نوعي: تنشيط الأحماض الأمينية
- نكليوتيدات غنية بطاقة قابلة للاستعمال مثل ATP، GTP: من أجل تنشيط الأحماض الأمينية والترجمة.

5- نتيجة الترجمة هو تشكل متعدد الببتيد التالي :



1- تفسير المنحنى :

- عند تغير الـ PH من [1-6] يهجر الغليسين نحو القطب السالب فهو إذن مشحون بالموجب أي سلك سلوك قاعدة في وسط حمضي و إكتسب بروتون .
- عند $6 = \text{PH}$ لا يهاجر الغليسين لأن الشحنة الإجمالية معدومة لأنه سلك سلوكا متعادلا كهربائيا
- عند تغير الـ PH من [6-12] يهاجر الغليسين نحو القطب الموجب فهو إذن مشحون بالسالب أي سلك سلوك حمض في وسط قاعدي و فقد بروتون .

الاستنتاج : الأحماض الأمينية تتميز بالخاصية الأنفوتيرية .
- قيمة الـ $\text{pHi} = 6$.

3- صيغة الغليسين : - عند النقطة (أ) : $\text{H}_3^+\text{N}-\text{CH}_2-\text{COOH}$ موجب

• عند النقطة (ب) : $\text{H}_3^+\text{N}-\text{CH}_2-\text{COO}^-$ متعادل

• عند النقطة (ج) : $\text{H}_2\text{N}-\text{CH}_2-\text{COO}^-$ سالب

التمرين الثاني و العشرون

1 - أ	تعريف ماتمثلة الحروف :
A : عدد قواعد الرامزة ، B : عدد أنواع القواعد الأزوتية ، C : عدد أنواع الرامزات	
ب	التسمية : اللغة 1 : لغة نووية ، اللغة 2 : لغة بروتينية ، القاموس : جدول الشفرة الوراثية
ج	حساب عدد كلمات اللغة : باعتبار A تساوي 3 و B تساوي 2 $2^3=8$ ملاحظة : ضرورة تطبيق العلاقة
د	الإشارات : إشارات البدء : AUG التي تمثل الحمض الأميني MET إشارات النهاية : UAA ، UAG ، UGA
2 - أ	أسماء الينات المرقمة : 1 - رامزة إنطلاق ، 2 - الموقع P ، 3 - حمض أميني 4 - ريبوزوم (تحت الوحدة الكبرى للريبوزوم) ، 5 - الموقع A ، 6 - ARNt
	أسماء الأحماض الأمينية :
	Met : A1 ، Lys : A2 ، Phe : A3 ، Gly : A5
	ثلاثة القواعد الأزوتية :
	AAG : س ، ACC : ص ، UGG : ع ، GGC : ل
ب	الصيغة الكيميائية للجزء المؤطر (م) : $\text{H}_2\text{N}-\underset{\text{R}_1}{\text{CH}}-\overset{\text{O}}{\parallel}{\text{C}}-\underset{\text{H}}{\text{N}}-\overset{\text{R}_2}{\text{CH}}-\overset{\text{O}}{\parallel}{\text{C}}-\underset{\text{H}}{\text{N}}-\underset{\text{R}_3}{\text{CH}}-\overset{\text{O}}{\parallel}{\text{C}}\dots\dots$
ج	وصف الأحداث التي سمحت بالانتقال من الشكل أ إلى الشكل ب : - إنقطاع الترابط بين ال ARNt الثالث الحامل لثلاثي الببتيد و حمضه الأميني و تشكل رابطة ببتيدية بين الحمض الأميني الثالث و الرابع . - حركة الريبوزوم برامزة واحدة ، فيصبح ال ARNt الرابع الحامل لرباعي الببتيد في الموقع P و يصبح الموقع A شاغرا - يأتي ARNt خامس حامل لحمض أميني خامس و يتوضع في الموقع A للريبوزوم

التمرين الثالث والعشرون

1-1- أ - تعرف على العنصرين (أ) و (ب) من الوثيقة (1-1) :

العنصر " أ : " موقع تثبيت حمض أميني معين.
العنصر " ب : " الرامزة المضادة.

ب - قدرة وظيفية مضاعفة لجزيئة ARNt :

لجزيئة ARNt تخصص مزدوج باحتوائها على موقعين نوعيين يسمحان لها بالقيام بوظيفتين متميزتين و هما :

- تثبيت حمض أميني نوعي.
- التعرف على الشفرة الموافقة و الموجودة على سلسلة الARNm عن طريق الرامزة المضادة.

2 - أ - الظاهرة التي تبينها (1-ب) هي :

آلية تثبيت الحمض الأميني النوعي على ال ARNt (تنشيط الحمض الأميني)

ب - المعلومات التي يمكن أستخراجها من هذه الظاهرة :

يتطلب تثبيت الحمض الأميني على الARNt :

- تدخل إنزيم نزعي الذي يحتوي على موقعين (موقع تثبيت الحمض الأميني وموقع التثبيت على الARNm).
- وجود طاقة (معقد نشط).

ج - العلاقة :

يملك الإنزيم المسؤول على تشكيل المعقد (" حمض أميني - ARNt) موقعين نوعيين.

- يتكفل كل نمط من ال ARNt بحمض أميني موافق .
- يتعرف ال ARNt على الرامزة الموافقة له و الموجودة على سلسلي الARNm عن طريق الرامزة المضادة ، وبالتالي يحتل الحمض الاميني مكان معين في السلسلة البيبتيدية المتشكلة من تتابع أحماض أمينية محددة وراثيا بتتالي نيكليوتيدات ال ADN والذي يتم ترجمته بفضل سلسلة الARNm .

II - 1 - الخلل الملاحظ على مستوى لمفاويات الطفل المصاب بمرض Dics-x :

مستقبل الانترلوكين للمفاويات T غير عادي بدون السلسلة البيبتيدية 1 عند الطفل المريض .

2 - تفسير سبب الإصابة بمرض Dics-x عند بعض المواليد :

- تحديد ARNm والسلسلة البيبتيدية في الحالتين :
- الطفل السليم : CCC CGA AUU.....
- PRO - Arg - ILe
- الطفل المصاب : CCC UGA AUU.....
- PRO

التفسير :

حدوث طفرة وراثية على مستوى الADN : استبدال G بـ A على مستوى النيكليوتيدة 865 في السلسلة المستنسخة (قبول استبدال C بـ T عل مستوى النيكليوتيدة 865 في السلسلة الغير مستنسخة) .

ظهور رامزة "قف" على مستوى ARNm أدى إلى تركيب سلسلة بيبتيدية قصيرة ، فيكون المستقبل الغشائي غير وظيفي (لا يستقبل IL) ' فإصابة المولود بالمرض.

رسم تخطيطي يوضح مراحل التعبير الوراثي عند حقيقيات النواة

